



T.C. MİLLÎ EĞİTİM BAKANLIĞI

YENİMAHALLE KAYMAKAMLIĞI YENİMAHALLE İLÇE MİLLÎ EĞİTİM MÜDÜRLÜĞÜ ANKARA ATATÜRK ANADOLU LİSESİ MÜDÜRLÜĞÜ 2024-2028 STRATEJİK PLANI



İSTİKLÂL MARŞI

Kökler, sârnem bu paha kadar yüze el emcek;
Sârnemden yardımın üstünde tâhen en son ocak.
Ö beşim milletine yâkâzâk, parçayacak;
Ö beşimdir, o beşim milletiminde acak.

Çöme, kutlan olaya çekimî ey nazî hâkî!
Kârnemden ekime târ gâ... ne bu şiddet bu celi?
Sana cînaz dîkâle karlımız topra hâkî,
Hakkâkî, Hakk'ın topra, milletine istiklâl.

İsm emelden berâde hâr yâsadın, hâr yâsârn.
Hangî ölçü bana dîndî varıncâmî? Şârnem
Kârnemî sel gîbâyet berâde çîşem, şârnem
Yârnem dağın, emîşem şârnem, şârnem.

Gârnî'e Mîşem sârnem çîkî emîş dîvâr;
Berâde emîş dîvâr gîbâyet emîş emîş emîş.
Uşârnem, kârnemî hâkî hâkî emîş emîş emîş,
"Nedenîyet" dîndîş emîş emîş emîş emîş?

Arkâdîş! Yârnem emîş emîş emîş emîş;
Şârnem emîş emîş emîş emîş emîş emîş.
Doğârnem emîş emîş emîş emîş emîş emîş...
Kîrnem emîş emîş emîş... emîş emîş emîş emîş.

Bârnem emîş emîş emîş emîş emîş emîş;
Dîndîş emîş emîş emîş emîş emîş emîş.
Şârnem emîş emîş emîş emîş emîş emîş;
Yârnem emîş emîş emîş emîş emîş emîş.

Kîrnem emîş emîş emîş emîş emîş emîş;
Şârnem emîş emîş emîş emîş emîş emîş.
Çîşem emîş emîş emîş emîş emîş emîş;
Kârnem emîş emîş emîş emîş emîş emîş.

Kârnem emîş emîş emîş emîş emîş emîş;
Dîndîş emîş emîş emîş emîş emîş emîş.
İşârnem emîş emîş emîş emîş emîş emîş;
Emîş emîş emîş emîş emîş emîş emîş.

Ö zaman vîcd emîş emîş emîş emîş emîş;
Her emîş emîş emîş emîş emîş emîş.
Fârnem emîş emîş emîş emîş emîş emîş;
Ö zaman yârnem emîş emîş emîş emîş.

Dîndîş emîş emîş emîş emîş emîş emîş;
Oşârnem emîş emîş emîş emîş emîş emîş.
Emîş emîş emîş emîş emîş emîş emîş;
Hakkâkî, hâr yârnem emîş emîş emîş emîş;
Hakkâkî, Hakk'ın topra milletine istiklâl

MEHMET AKİF ERSOY



"Hayatta en hakiki mürşit ilimdir."

K. Atatürk



EY TÜRK GENÇLİĞİ

Bârnem emîş emîş;
Türk istiklâlî, Türk cumhuriyetî, İstiklâl
mârnem emîş emîş emîş emîş.
Mevcudîyetî emîş emîş emîş emîş emîş emîş.
Bu emîş emîş emîş emîş emîş emîş.
İstiklâl emîş emîş emîş emîş emîş emîş.
İstiklâl emîş emîş emîş emîş emîş emîş.
İstiklâl emîş emîş emîş emîş emîş emîş.
İstiklâl emîş emîş emîş emîş emîş emîş.

Bu emîş emîş emîş emîş emîş emîş;
İstiklâl emîş emîş emîş emîş emîş emîş.
İstiklâl emîş emîş emîş emîş emîş emîş.
İstiklâl emîş emîş emîş emîş emîş emîş.
İstiklâl emîş emîş emîş emîş emîş emîş.
İstiklâl emîş emîş emîş emîş emîş emîş.
İstiklâl emîş emîş emîş emîş emîş emîş.
İstiklâl emîş emîş emîş emîş emîş emîş.
İstiklâl emîş emîş emîş emîş emîş emîş.

Ey Türk istiklâlî emîş emîş!

İstiklâl emîş emîş emîş emîş emîş emîş;
Türk istiklâl emîş emîş emîş emîş emîş emîş.
Mârnem emîş emîş emîş emîş emîş emîş.
dîndîş emîş emîş emîş emîş emîş emîş.

MUSTAFA KEMAL ATATÜRK



Okul/Kurum Bilgileri

İli: ANKARA		İlçesi: YENİMAHALLE	
Adres:	Emniyet Mah. Alparslan Türkeş Cad. No4/B 06560 Yenimahalle/ANKARA TÜRKİYE	Coğrafi Konum (link)	39*56'04.3"N 32*49'03.9"E
Telefon Numarası:	0(312) 212 60 55	Faks Numarası:	0(312) 213 25 29
e- Posta Adresi:	123132@meb.k12.tr	Web sayfası adresi:	http://aal.meb.k12.tr/
Kurum Kodu:	123132	Öğretim Şekli:	Tam Gün



SUNUŞ



Tüm değer ve kazanımlarıyla Bir Dünya Lisesi olma vizyonuna sahip olan Ankara Atatürk Anadolu Lisesi, var olan akademik başarısının devamı ve buna eşlik eden sosyal niteliklerin de geliştirilmesi için eğitim-öğretim faaliyetlerinin planlı yapılmasının kaçınılmaz olduğunun farkındadır.

Planlı ve programlı çalışma ile eğitim-öğretimin daha düzenli ve verimli hale getirilmesi ihtiyaçların önceden saptanmasıyla mümkün olacaktır. Bu çerçevede hedeflerin belirlenmesi ve hedeflere ulaşılabilmesi için gerekli olan kaynakların sağlanması, zaman, emek ve kaynak israfının engellenmesi, kurum kültürünün oluşturulması stratejik planlama ile mümkündür.

Gelişmiş ülkeler seviyesine ulaşmanın yolu eğitim ve öğretimin iyi planlanması, kurumun bütün personelinin ciddiyetle sorumluluk duygusu içinde stratejik planı benimseyip uygulamasına bağlıdır.

Katılımcı yöntemlerle hazırladığımız beş yıllık plan ile Okulumuz eğitim-öğretiminin daha düzenli ve verimli hale getirilmesi için planlanan çalışmalar, her bir yıllık uygulama için hazırlanacak gelişim planı ile de titizlikle takip edilerek uygulanacaktır.

Atatürk Anadolu Lisesi'nin maddi ve manevi tüm milli değerleri ile eğitim ve öğretime hizmet etmek üzere oluşturduğu kurum kültürünün başarıları artarak devamlılığının sağlanması titiz bir çalışmanın ürünü olan stratejik planlama ile mümkün olacaktır.

Baki GENCER
Okul Müdürü



İÇİNDEKİLER

1. GİRİŞ VE STRATEJİK PLANIN HAZIRLIK SÜRECİ

1.1.	Strateji Geliştirme Kurulu ve Stratejik Plan Ekibi.....	5
1.2.	Planlama Süreci.....	6

2. DURUM ANALİZİ.

2.1.	Kurumsal Tarihçe.....	8
2.2.	Uygulanmakta Olan Planın Değerlendirilmesi.....	9
2.3.	Mevzuat Analizi.....	11
2.4.	Üst Politika Belgelerinin Analizi.....	12
2.5.	Faaliyet Alanları ile Ürün ve Hizmetlerin Belirlenmesi.....	14
2.6.	Paydaş Analizi.....	15
2.7.	Okul İçi Analiz.....	18
2.7.1.	Teşkilat Yapısı.....	18
2.7.2.	İnsan Kaynakları.....	23
2.7.3.	Teknolojik Düzey.....	27
2.7.4.	Mali Kaynaklar.....	28
2.7.5.	İstatistik Veriler.....	29
2.8.	Dış Çevre Analizi (Politik, Ekonomik, Sosyal, Teknolojik, Yasal ve ÇevreselÇevre Analizi -PESTLE).....	36
2.9.	Güçlü ve Zayıf Yönler ile Fırsatlar ve Tehditler (GZFT)	37
2.10.	Analizi2.10.Tespit ve İhtiyaçların Belirlenmesi	40

3. GELECEĞE BAKIŞ

3.1.	Misyon.....	42
3.2.	Vizyon.....	42
3.3.	Temel Değerler.....	42

4. AMAÇ, HEDEF VE STRATEJİLERİN BELİRLENMESİ

4.1.	Amaçlar.....	43
4.2.	Hedefler.....	43
4.3.	Performans Göstergeleri.....	45
4.4.	Stratejilerin Belirlenmesi.....	55
4.5.	Maliyetlendirme.....	56

5. İZLEME VE DEĞERLENDİRME

1.1.	İzleme ve Değerlendirme.....	57
------	------------------------------	----



1. GİRİŞ VE STRATEJİK PLANIN HAZIRLIK SÜRECİ

1.1. Strateji Geliştirme Kurulu ve Stratejik Plan Ekibi

Strateji Geliştirme Kurulu: Okul müdürü başkanlığında, bir okul müdür yardımcısı, bir öğretmen ve okul/aile birliği başkanı ile bir yönetim kurulu üyesi olmak üzere 5 kişiden oluşan üst kurul kurulur.

Stratejik Plan Ekibi: Okul müdürü tarafından görevlendirilen ve üst kurul üyesi olmayan müdür yardımcısı başkanlığında, belirlenen öğretmenler ve gönüllü velilerden oluşmuştur.

Strateji Geliştirme Kurulu ve Stratejik Plan Ekibi

Strateji Geliştirme Kurulu Bilgileri		Stratejik Plan Ekibi Bilgileri	
Adı Soyadı	Unvanı	Adı Soyadı	Unvanı
Baki GENCER	Okul Müdürü	Gül YILMAZ	Müdür Yardımcısı
Züleyha HIZLI	Müdür Yardımcısı	Sevgi ORHAN	P.D. ve REHBER ÖĞRETMEN
Tülay KIRLAR	Edebiyat Öğretmeni	Oğuz ALTUN	Coğrafya Öğretmeni
NURİYE YÜKSEL	P.D. ve REHBER ÖĞRETMEN	Sema BALKIŞ	Tarih Öğretmeni
Nazan AYKUT	Okul Aile Birliği Başkanı	Ayvaz YILDIRIM	Matematik Öğretmeni
Ayşegül ORAL	Okul Aile Birliği Yönetim Kurulu Üyesi	Şule KİLİTÇİ	İngilizce Öğretmeni
		Behiye EKİCİ	Beden Eğitimi Öğretmeni

1.2. Planlama Süreci:

2024-2028 dönemi stratejik plan hazırlanma süreci Strateji Geliştirme Kurulu ve Stratejik Plan Ekibinin oluşturulması ile başlamıştır. Ekip tarafından oluşturulan çalışma takvimi kapsamında ilk aşamada durum analizi çalışmaları yapılmış ve durum analizi aşamasında, paydaşlarımızın plan sürecine aktif katılımını sağlamak üzere paydaş anketi, toplantı ve görüşmeler yapılmıştır.

Durum analizinin ardından geleceğe yönelim bölümüne geçilerek okulumuzun/kurumumuzun amaç, hedef, gösterge ve stratejileri belirlenmiştir.



2. DURUM ANALİZİ

Stratejik planlama sürecinin ilk adımı olan durum analizi, okulumuzun “neredeyiz?” sorusuna cevap vermektedir. Okulumuzun geleceğe yönelik amaç, hedef ve stratejiler geliştirebilmesi için öncelikle mevcut durumda hangi kaynaklara sahip olduğu ya da hangi yönlerinin eksik olduğu ayrıca, okulumuzun kontrolü dışındaki olumlu ya da olumsuz gelişmelerin neler olduğu değerlendirilmiştir. Dolayısıyla bu analiz, okulumuzun kendisini ve çevresini daha iyi tanınmasına yardımcı olacak ve stratejik planın sonraki aşamalarından daha sağlıklı sonuçlar elde edilmesini sağlayacaktır.

Durum analizi bölümünde, aşağıdaki hususlarla ilgili analiz ve değerlendirmeler yapılmıştır;

- Kurumsal tarihçe
- Uygulanmakta olan planın değerlendirilmesi
- Mevzuat analizi
- Üst politika belgelerinin analizi
- Faaliyet alanları ile ürün ve hizmetlerin belirlenmesi
- Paydaş analizi
- Kuruluş içi analiz
- Dış çevre analizi (Politik, ekonomik, sosyal, teknolojik, yasal ve çevresel analiz)
- Güçlü ve zayıf yönler ile fırsatlar ve tehditler (GZFT) analizi
- Tespit ve ihtiyaçların belirlenmesi



2.1. Kurumsal Tarihçe

Okulumuz 1971-1972 eğitim-öğretim yılında Ankara Maarif Koleji olarak hizmete girmiştir. 1975 yılında, Millî Eğitim Bakanlığı kararı gereğince yurt çapındaki Maarif Kolejlerinin adlarının Anadolu Lisesi'ne dönüştürülmesi üzerine, okulumuzun adı "Ankara Anadolu Lisesi" olarak değiştirilmiştir. 1981-1982 yılında okulun bünyesinde Fransızca ve Almanca bölümleri açılmıştır. Ancak İngilizce bölümüne naklen gelen öğrenci sayısının çokluğu ve açılan yeni bölümler nedeniyle artan ihtiyaca cevap verememiştir. 1982-1983 eğitim-öğretim yılının sonunda Bakanlık emriyle okulumuz iki ayrı Müdürlük haline dönüştürülmüştür. Dışkapı semtindeki bina Fransızca ve Almanca bölümü yani Ankara Anadolu Lisesi olarak hizmete devam etmiş, İngilizce bölümü ise Ankara Atatürk Anadolu Lisesi adını alarak halen hizmet vermekte olduğumuz binaya taşınmıştır.

Okulumuz uluslararası bilim olimpiyatlarında en başarılı okullardandır. Öğrencilerimiz ulusal bilgisayar olimpiyatlarında altın madalya, ulusal biyoloji olimpiyatlarında altın, gümüş ve bronz madalya ile Türkiye birinciliği ve resim dalında dünya birinciliği, tasarım dalında Türkiye birinciliği ve dünya ikinciliği gibi birçok başarıya imza atmıştır. Bunun dışında dünyanın birçok üniversitesine öğrencilerimizin başvurularının kabul edilmesinde okulumuz mezunu olmaları referans olmuştur

A ve B olmak üzere iki bloktan oluşan okulumuzda A blokta 26, B blokta ise 23 derslik bulunmaktadır. Okulumuz 5200 metrekarelik bir bahçeye sahiptir. Bu alan içerisinde iki tane halı saha ve kafeteryası bulunmaktadır. Ayrıca iki blok arasında jimnastik salonu ve soyunma odalarını da barındıran spor salonu yer almaktadır. A Blok ikinci katta, içerisinde 10 bini aşkın yayın barındıran bir de kütüphane vardır. Her ay birçok periyodik yayın da kütüphane arşivine eklenmektedir. A Blokta yer alan 1 adet çok amaçlı salon ve B Blok zemin katta yeni açılan Z Kütüphanemiz ile öğrencilerimize verimli bir eğitim ortamı sunulmaktadır.

2017-2018 Eğitim Öğretim yılında B Blokta açılan Fizik, Kimya ve Biyoloji Laboratuvarları son teknolojik donanımla hizmet vermektedir. Resim atölyeleri, müzik sınıfı, müzik kayıt stüdyosu, öğrenci yayın odası ve konferans salonu da öğrencilerimizin sosyal yönlerinin gelişmesine yardımcı olmaktadır. Sanat Haftası Etkinlikleri, Kültürel Bilgilendirme Konferansları, Şiir Dinletisi, Yıl Sonu Tiyatro Gösterisi, Yıl Sonu Orkestraal Konseri, Yıl Sonu Resim ve Heykel Sergisi, Portakaaal-Mandaaalina Günü, gibi gerçekleştirilen birçok gelenekselleşmiş etkinliğimiz gerçekleştirilmektedir.

Okulumuzun öğrenci dergisi "Ada" öğrenciler tarafından hazırlanmaktadır. Daha sonra çıkarılmaya başlanan öğrenci gazetesi "Yankı" ve tarihle ilgili konuları irdeleyen "Mercek" adlı bültenimiz, Sorumlu öğretmen eşliğinde 2017-2018 yılında çıkarılmaya başlanan Okulumuz Tarih Dergisi "ANKA" ve tarihle ilgili konuların değerlendirildiği Haftalık Duvar Gazetemiz "BÜRKÜT" öğrenciler tarafından hazırlanmaktadır.



2.2. Uygulanmakta Olan Stratejik Planın Değerlendirilmesi

2019-2023 1.Tema: Eğitim ve Öğretime Erişim, amaç ve hedeflerin gerçekleşme durumlarına bakıldığında, tüm yıllarda Gösterge Hedefine Ulaşma Oranı %100 olmuştur. 2019-2023 Stratejik Hedef 1.1. Değerlendirme: 2023 hedefine ulaşılmıştır. Öğrenci kayıt yaptırma oranları hedefine ulaşılmıştır. Devamsızlığı azaltmak için öğrenci ve velilerle bireysel görüşmeler ve toplantılar yapılarak, mesajlı bilgilendirme yapılmış, devamsızlık mektupları gönderilmiştir. Devamsızlığa yol açan nedenlerin en aza indirgenmesi için öğrencileri ve velileri bilinçlendirme çalışmaları devam edecektir. 9. sınıf öğrencileri için oryantasyon-uyum faaliyetleri düzenlenmeye devam edilecektir.

2019-2023 2.Tema: Eğitim ve Öğretimde Kalitenin Artırılması amaç ve hedeflerin gerçekleşme durumlarına bakıldığında, tüm yıllarda Gösterge Hedefine Ulaşma Oranı %100 olmuştur. Okulumuz YKS Sonuçları Türkiye sıralamalarına göre değerlendirildiğinde oldukça başarılı olduğu görülmektedir. Tüm okullar türünde YKS sıralamalarında Türkiye geneli başarıları ile ön sıralardadır. Ancak plan hedef çalışmalarında öngörülemeyen bazı sebepler dolayısıyla gerçekçi olmayan hedeflerin belirlendiği görülmüştür. 2019-2021 Pandemi şartları, 6 Şubat 2022 tarihinde yaşanan asrın felaketi olarak anılan depremler gibi. Öğrencilerimizin tercih etmesi durumunda bir üniversiteye yerleşebileceği halde derece yapmak için mezuna bırakarak tercih yapmamaları gibi. Ayrıca bu ve benzer sebeplere rağmen elde edilen sonuçların çok başarılı sonuçlar olduğu görülmektedir. Akademik başarı ve okuma alışkanlığını arttırmaya yönelik faaliyetler devam edecektir.

2019-2023 Stratejik Hedef 2.1. Değerlendirme: 2023 hedefine ulaşılmıştır. 2019 YKS sınavında Türkiye 1.si ve 3.sü çıkaran okulumuz, 2023 yılında Sayısal Türkiye 1.si ve TYT Türkiye 2.si çıkararak başarısını artırarak devam ettirmiştir. Akademik başarıyı arttırmaya ve öğrencilerin uygulama eksikliklerini gidermeye yönelik çalışmalar düzenlenmeye devam edilecektir. Okuma kültürünün yaygınlaştırılması amacıyla okulumuzda teşvik ve izleme çalışmalarına devam edilecektir. Okulumuzun uluslararası ve ulusal projelere koordinatör ve ortak olarak katıldığı başarılı projeler gerçekleştirilmiştir. Öğrencilerimiz katıldıkları uluslararası ve ulusal pek çok projelere ve yarışmalardan derece almayı başarmışlardır. Bu tür çalışmalara devam edilecektir.



2019-2023 Stratejik Hedef 2.2. Değerlendirme: 2023 hedefine ulaşılmıştır. Disiplin ve devamsızlık olaylarını en aza indirilerek, etkin rehberlik yönlendirme ve bilgilendirme hizmetleri yapılmıştır. Öğrencilere yönelik madde bağımlılığı, öfke-şiddet kontrolü, sınav kaygısı ile baş edebilme yöntemleri ile ilgili eğitim seminerleri düzenlenmiştir. Öğrenciler için yapılan mesleki rehberlik yönlendirme faaliyetleri yapılmıştır. Özellikle sorun alanları olarak tespit edilen konularda velileri de sürece dâhil eden bir rehberlik anlayışı ile gerekli bilgilendirilmelerin yapılması sağlanarak, ilgili kurum ve kuruluşlarla iş birliği çalışmalarına devam edilecektir.

2019-2023 3.Tema: Kurumsal Kapasite Amaç ve hedeflerin gerçekleşme durumları 2023 hedefine ulaşılmıştır. Eğitim ve öğretim faaliyetlerinin daha nitelikli olarak verilebilmesi için okulumuzun kurumsal kapasitesi güçlendirilmiştir. Bakım onarım ve yenileme çalışmalarına devam edilecektir. Hizmet içi eğitim katılanların sayılarını arttırmaya ve iş güvenliği uygulama eksikliklerini gidermeye yönelik çalışmalar düzenlenmeye devam edilecektir. Enerji ve su tasarrufu farkındalığını ve bilinçli tüketime teşvik arttırmak amacıyla okulumuzda “Sıfır Atık” projesi ve izleme çalışmalarına devam edilecektir.

İzleme ve değerlendirme faaliyetlerinin amacı sistemin hedeflere ulaşma düzeyini saptamak olduğu kadar hedeflere ulaşamayan durumların nedenlerini de araştırmaktır. Bu yolla elde edilecek dönütlerin sonraki dönemlerin hedeflerine ulaşmak için belirlenecek stratejilerin oluşturulmasına büyük katkı sağlayacağı bilinmektedir. Bu düşünceden hareketle idarenin sonraki dönemlerde öncelikli olarak ele alacağı konulara ilişkin öneriler 2024-2029 Stratejik Planı tematik yapısına uygun ve okul/kurum müdürlüğünün görev, sorumluluk ve imkânlarına uygun olarak belirtilmesi ve belirtilen bu alanların öncelikli olarak ele alınıp faaliyetlerin yoğunlaştırılması önerilmektedir.

- Öğrencilerin uyum ve devamsızlık sorunlarını gideren etkin bir yönetim yapısı ve rehberlik hizmetlerinin kurulması,
- Öğrencilerin milli ve manevi değerlerle birlikte 21. yüzyılın gerektirdiği evrensel bilgi ve becerilerle donatılması kapsamında yürütülen çalışmaların artırılması,
- e-Okul sisteminden kitap okuma sayılarının tam olarak yansıtılabilmesi için gerekli çalışmaların yapılması,
- Kitap okuma ile ilgili yeni etkinlikler planlanması ortalamaları yükseltecektir



2.3. Yükümlülükler ve Mevzuat Analizi

Ankara Atatürk Anadolu Lisesi; MEB, Ankara İl ve Yenimahalle İlçe Milli Eğitim Müdürlüğümüzün tabi olduğu tüm yasal yükümlülüklerle uymakla mükelleftir. Bakanlığın eğitim politikaları ve stratejik planlarını, mevzuat ve programlar doğrultusunda yönetmek, yönlendirmek, denetlemek ve koordine ederek etkin ve verimli bir şekilde yerine getirmek ve bu görevlerini MEB, İl Millî Eğitim Müdürlüğü, İlçe Millî Eğitim Müdürlüğü ve Kurum stratejik planları çerçevesinde yürütmek üzerine yükümlülükleri bulunmaktadır. Buna göre:

- Eğitim sistemini yeniliklere açık, dinamik, ekonomik ve toplumsal gelişimin gerekleriyle uyumlu biçimde güncel teknik ve modeller ışığında tasarlamak ve geliştirmek
- Eğitim kurumları, yönetici, öğretmen ve çalışanlar için belirlenen performans ölçütlerinin uygulanmasını, öğretim materyallerinin kullanımını, eğitim öğretim programlarının uygulanmasını, öğretmen yeterliliklerini izlemek ve değerlendirilmesini sağlamak,
- Eğitim öğretim hizmetlerini sunarken; kalkınma planları ve programlarda yer alan politika ve hedefler doğrultusunda kamu kaynaklarının etkili, ekonomik, verimli bir şekilde kullanılmasını, hesap verebilirliği ve malî saydamlığı sağlamak.
- Öğrencileri bedenî, zihnî, ahlaki, manevî, sosyal ve kültürel nitelikler yönünden geliştiren ve insan haklarına dayalı toplum yapısının ve küresel düzeyde rekabet gücüne sahip ekonomik sistemin gerektirdiği bilgi ve becerilerle donatarak geleceğe hazırlamak; eğitim ve öğretim programlarını uygulamak, öğretmen ve öğrencilerin eğitim ve öğretim hizmetlerini bu çerçevede yürütmek ve denetlemek.
- Öğrencilerin ilgi ve yeteneklerini geliştirerek onları hayata ve üst öğrenime hazırlamak,
- Öğrencilere, Atatürk ilke ve inkılâplarını benimsetme; Türkiye Cumhuriyeti Anayasası'na ve demokrasinin ilkelerine, insan hakları, çocuk hakları ve uluslararası sözleşmelere uygun olarak haklarını kullanma, başkalarının haklarına saygı duyma, görevini yapma ve sorumluluk yüklenebilen birey olma bilincini kazandırmak,
- Öğrencilerin, milli ve evrensel kültür değerlerini tanımalarını, benimsemelerini, geliştirmelerini bu değerlere saygı duymalarını sağlamak,
- Öğrencileri, kendilerine, ailelerine, topluma ve çevreye olumlu katkılar yapan, kendisi, ailesi ve çevresi ile barışık, başkalarıyla iyi ilişkiler kuran, iş birliği içinde çalışan, hoşgörülü ve paylaşmayı bilen, dürüst, erdemli, iyi ve mutlu yurttaşlar olarak yetiştirmek,
- Öğrencilerin kendilerini geliştirmelerine, sosyal, kültürel, eğitsel, bilimsel, sportif ve sanatsal etkinliklerle millî kültürü benimsemelerine ve yaymalarına yardımcı olmak,
- Öğrencilere bireysel ve toplumsal sorunları tanıma ve bu sorunlara çözüm yolları arama alışkanlığı kazandırmak,
- Öğrencilere, toplumun bir üyesi olarak kişisel sağlığının yanı sıra ailesinin ve toplumun sağlığını korumak için gerekli bilgi ve beceri, sağlıklı beslenme ve yaşam tarzı konularında bilimsel geçerliliği olmayan bilgiler yerine, bilimsel bilgilerle karar verme alışkanlığını kazandırmak,
- Öğrencilerin becerilerini ve zihinsel çalışmalarını birleştirerek çok yönlü gelişmelerini sağlamak,
- Öğrencileri kendilerine güvenen, sistemli düşünebilen, girişimci, teknolojiyi etkili biçimde kullanabilen, planlı çalışma alışkanlığına sahip estetik duyguları ve yaratıcılıkları gelişmiş bireyler olarak yetiştirmek,
- Öğrencilerin ilgi alanlarının ve kişilik özelliklerinin ortaya çıkmasını sağlamak, meslekleri tanıtmak ve seçeceği mesleğe uygun okul ve kurumlara yönlendirmek,
- Öğrencileri derslerde uygulanacak öğretim yöntem ve teknikleriyle sosyal, kültürel ve eğitsel etkinliklerle kendilerini geliştirmelerine ve gerçekleştirmelerine yardımcı olmak
- Öğrencileri ailesine ve topluma karşı sorumluluk duyabilen, üretken, verimli, ülkenin ekonomik ve sosyal kalkınmasına katkıda bulunabilen bireyler olarak yetiştirmek,
- Doğayı tanıma, sevme ve koruma, insanın doğaya etkilerinin neler olabileceğine ve bunların sonuçlarının kendisini de etkileyebileceğine ve bir doğa dostu olarak çevreyi her durumda koruma bilincini kazandırmak,
- Öğrencilere bilgi yüklemek yerine, bilgiye ulaşma ve bilgiyi kullanma yöntem ve tekniklerini öğretmek,



ANKARA ATATÜRK ANADOLU LİSESİ 2024-2028 STRATEJİK PLANI

Bunların dışında lise düzeyinde yükümlülük arz eden mevzuat, Tablo 1’de gösterilmiştir.

Tablo 1 Mevzuat Analizi

Yasal Yükümlülük	Dayanak	Tespitler	İhtiyaçlar
<ul style="list-style-type: none">Okulumuz “Dayanak” başlığı altında sıralanan Kanun, Kanun Hükmünde Kararname, Tüzük, Genelge ve Yönetmeliklerdeki ilgili hükümleri yerine getirmek“Eğitim-öğretim hizmetleri, insan kaynaklarının gelişimi, halkla ilişkiler, stratejik plan hazırlama, stratejik plan izleme-değerlendirme süreci iş ve işlemleri” faaliyetlerini yürütmek.Resmi kurum ve kuruluşlar, sivil toplum kuruluşları ve özel sektörle mevzuat hükümlerine aykırı olmamak ve faaliyet alanlarını kapsamak koşuluyla protokoller ve diğer iş birliği çalışmalarını yürütmekEğitim sistemini yeniliklere açık, dinamik, ekonomik ve toplumsal gelişimin gerekleriyle uyumlu biçimde güncel teknik ve modeller ışığında tasarlamak ve geliştirmekEğitim sistemini yeniliklere açık, dinamik, ekonomik ve toplumsal gelişimin gerekleriyle uyumlu biçimde güncel teknik ve modeller ışığında ortaya çıkan yeni hizmet modellerine göre güncelleyerek geliştirmekLise öğrencilerinin okula kayıt, sınıf geçme, devam-devamsızlık, sosyal sorumluluk çalışmaları vb. iş ve işlemleri	<ul style="list-style-type: none">T.C. Anayasası1739 Sayılı Millî Eğitim Temel Kanunu652 Sayılı MEB Teşkilat ve Görevleri Hakkındaki Kanun Hükmünde Kararname657 Sayılı Devlet Memurları KanunuKanunuMEB Personel Mevzuat BülteniMEB Millî Eğitim Müdürlükleri YönetmeliğiMillî Eğitim Bakanlığı Rehberlik ve Psikolojik Danışma Hizmetleri Yönetmeliğiİl İlçe Kamu İdarelerinde Stratejik Planlamaya İlişkin Usul ve Esaslar Hakkındaki YönetmelikOrta Öğretim Kurumları YönetmeliğiSosyal Etkinlikler YönetmeliğiMEB Eğitim Kurulları ve Zümreleri Yönergesi	<ul style="list-style-type: none">Müdürlüğümüzün hizmetlerini mevzuattaki hükümlere uygun olarak yürütmektedir.Diğer kurumlarla iş birliği gerektiren çalışmalarda gerek tabi olduğumuz mevzuat gerekse diğer kurumların mevzuatları arasında bilgi alışverişi yapılmaktadır.Eğitim ve öğretime dair temel politika ve planların personel görev değişikliği sebebiyle yeterince sahiplenilmemesi ve uygulama aşamasında sürekliliğin sağlanamamasıDers kitaplarının (etkinlik ve soru sayıları) e-İçeriklerle desteklenmesi gerekliliğiTeknolojik gelişmelerle birlikte öğrenmenin çevrim içi ortamlarda sunulmasına olanak sağlanmasıGeleneksel öğrenme yöntemlerine kıyasla daha interaktif ve hızlı bir şekilde öğrenmenin tercih edilmesiMevzuat, yenilikleri itibarıyla öğrenci velilerinin eğitim faaliyetlerine yapılandırıcı katkıda bulunmalarını desteklemelidir.	<ul style="list-style-type: none">Diğer kurumlarla iş birliğinde, yetki alanının genişletilmesiMevzuat itibarıyla Okul Müdürlerinin yetkilerinin artırılmasıEğitim uygulamaları konusunda ulusal düzeyde tanıtım çalışmaları yaparak öğrenci ve velilerinin bilgilendirilmesiMevzuatta ihtiyaç duyulan değişikliklerde “güncelleme” çalışmalarına yer verilmesiÖğrenci velilerinin eğitim faaliyetlerine müdahale alanlarının yapılandırılması için düzenlemelerin yapılmasıMevzuatın, kurum çalışanlarının kendilerini güvende hissedebileceği şekilde güncellenerek düzenlenmesi



2.4. Üst Politika Belgeleri Analizi

Kurumumuz Müdürlüğüne görev ve sorumluluk yükleyen amir hükümlerin tespit edilmesi için Bakanlığımızın 2023 Eğitim Vizyonu başta olmak tüm üst politika belgeleri ayrıntılı olarak taranmış ve bu belgelerde yer alan politikalar incelenmiştir. Analiz edilen belgelerden Yenimahalle İlçe Milli Eğitim Müdürlüğü 2019-2023 Stratejik Planı'nın stratejik amaç, hedef, performans göstergeleri ve stratejileri hazırlanırken yararlanılmıştır. Stratejik plan ve üst politikalar arasında ilişki kurulması amacıyla analiz edilmiştir.

Üst politika belgeleri;

- Kalkınma Planları
- Orta Vadeli Programlar,
- Cumhurbaşkanlığı Yıllık Programları,
- Millî Eğitim Bakanlığı Stratejik Planı,
- İl Millî Eğitim Müdürlüğü Stratejik Planı,
- İlçe Millî Eğitim Müdürlüğü Stratejik Planı ile
- Okul/kurumu ilgilendiren ulusal, bölgesel ve sektörel strateji eylem planları

Sektörel ve Tematik Strateji Belgeleri

- Öğretmen Strateji Belgesi
- İklim Değişikliği Eylem Planı •Kadının Güçlenmesi Strateji Belgesi ve Eylem Planı
- Karayolu Trafik Güvenliği Strateji Belgesi
- Mobilite Araç ve Teknolojileri Yol Haritası
- Su Verimliliği Strateji Belgesi ve Eylem Planı
- Ulusal Deprem Stratejisi ve Eylem Planı
- Ulusal Genç İstihdam Stratejisi ve Eylem Planı
- Ulusal Enerji Verimliliği Eylem Planı
- Ulusal Girişimcilik Stratejisi ve Eylem Planı
- Ulusal Yapay Zekâ Stratejisi
- 2023-2028 Türkiye Çocuk Hakları Strateji Belgesi ve Eylem Planı
- 2024-2028 Kadının Güçlenmesi Strateji Belgesi ve Eylem Planı

Tablo 2. Üst Politika Belgeleri Analizi Tablosu

Üst Politika Belgesi	İlgili Bölüm/Referans	Verilen Görev/İhtiyaçlar
-Kalkınma Planları 2024-2029 Orta Vadeli Program	Tümü	5 yıllık hedefleri içeren Stratejik Plan hazırlanması
		Bütçe çalışmaları
-Cumhurbaşkanlığı 2024 Yıllık Programı	Tümü	5 yıllık hedefleri içeren Stratejik Plan hazırlanması
-2024-2029 MEB Stratejik Planı	Tümü	Her bir mali yıl için belirlenen hedeflerin gerçekleşme durumlarının tespiti, raporlanması
-2024-2029 Ankara İl Milli Eğitim Müdürlüğü Stratejik Planı	Tümü	Amaç, hedef, gösterge ve stratejilerin belirlenmesi
-2024-2029 Yenimahalle İlçe Milli Eğitim Müdürlüğü Stratejik Planı	Tümü	Amaç, hedef, gösterge ve stratejilerin belirlenmesi



Kalkınma Planı Kapsamında Gerçekleştirilmesi Hedeflenen Çalışmalar:

- Tüm öğrencilerin eğitime erişiminin sağlanarak okullaşma ve okulu tamamlama oranlarının artırılması (Politika 548; tüm okul türleri),
- Devamsız öğrencilerin okula gelmeme sebeplerinin araştırılarak okula devamın artırılmasına yönelik çalışmaların yapılması (Politika 548.4; tüm okul türleri)
- Geçici koruma altındaki (sığınmacı ve mülteci) kişilerin eğitim imkanlarına erişimi artırma yönünde çalışmaların gerçekleştirime durumu (Politika 548.5; tüm okul türleri)
- Okullarda öğrencilerin sportif faaliyetler yapabilmelerine yönelik oyun alanları; kültürel-sanatsal gelişimlerine yönelik kütüphane ve internet erişimi ile ilgi ve yeteneklerine uygun tasarım ve beceri atölyelerin oluşturulması durumu (Politika 549,549.2; tüm okul türleri)
- Öğrencilerin akademik ve sosyal gelişimleri için destek programları uygulanma durumu (Politika 550.1; tüm okul türleri)
- Öğrencilerin Türkçe ve matematik yeterliliklerini artırmaya yönelik çalışmaların yapılma durumu (Politika 551.2; tüm okul türleri)
- Öğretmen-veli-okul arasındaki etkileşim ve uyum güçlendirilmesine yönelik çalışmaların yürütülme durumu (Politika 556.3; tüm okul türleri)
- Sosyoekonomik dezavantajlı ve suça sürüklenme riski olan çocuk ve gençler ile ailelerine yönelik rehberlik ve danışmanlık hizmetleri güçlendirilmesine yönelik faaliyetlerin yapılma durumu (Politika 557.3; tüm okul türleri)
- Okulda fiziksel ve duygusal şiddetin önlenmesi kapsamında yürütülen çalışmalar (Politika 557.4; tüm okul türleri)
- Madde ve teknoloji bağımlılığı ile mücadele kapsamında yürütülen çalışmalar (Politika 557.4; tüm okul türleri)
- Sağlıklı yaşam kültürü konularında aile farkındalığının artırılması kapsamında yürütülen çalışmalar (Politika 557.4; tüm okul türleri)
- Öğrencilerin öğrenme durumlarını etkin bir biçimde yoklayacak ölçme ve değerlendirme uygulamalarının oluşturulması ve öğrenci başarısının izlenerek artırılmasına yönelik gerekli müdahalelerin yerinde gerçekleştirilmesine yönelik çalışmalar (Politika 558; tüm okul türleri)
- Her öğrenciye ait akademik kayıtlar ile diğer kayıtların tutulduğu e-dosyalarının oluşturulma durumu (Politika 558.1; tüm okul türleri)
- Tüm öğrencilerin bilimsel, kültürel, sanatsal, sportif ve toplum hizmeti alanlarındaki etkinliklere katılımlarının desteklenmesine yönelik çalışmaların yürütülmesi ile bu çalışmaların öğrencilerin bu alanlardaki yeterliliği üzerindeki etkisinin ölçülerek gerekli tedbirlerin alınması durumu (Politika 558.3; tüm okul türleri)



2.5. Faaliyet Alanları ile Ürün/Hizmetlerin Belirlenmesi

Mevzuat analizi çıktıları dolayısıyla görev ve sorumluluklar dikkate alınarak okul/kurumun sunduğu temel ürün ve hizmetler belirlenmiştir. Belirlenen ürün ve hizmetler Tablo 3'te belirtildiği gibi belirli faaliyet alanları altında toplulaştırılmıştır. Faaliyet alanları ile ürün ve hizmetlerin belirlenmesi amaç, hedef ve stratejilerin oluşturulması aşamasında yönlendirici olacaktır.

Tablo 3. Faaliyet Alanlar/Ürün ve Hizmetler Tablosu

Faaliyet Alanı	Ürün/Hizmetler
A- Eğitim-Öğretim Hizmetleri	<ol style="list-style-type: none">1. Eğitim-öğretim iş ve işlemleri2. Ders Dışı Faaliyet İş ve İşlemleri3. Özel Eğitim Hizmetleri4. Kurum Teknolojik Altyapı Hizmetleri5. Anma ve Kutlama Programlarının Yürütülmesi6. Sosyal, Kültürel, Sanat ve Sportif Etkinlikler7. Öğrenci İşleri (kayıt, nakil, ders programları vb.)8. Zümre Toplantılarının Planlanması ve Yürütülmesi9. Ölçme değerlendirme faaliyetleri10. Mezunlar
B- Stratejik Planlama, Araştırma-Geliştirme	<ol style="list-style-type: none">1. Stratejik Planlama İşlemleri2. İhtiyaç Analizleri3. Eğitime İlişkin Verilerin Kayıtlanması4. Araştırma-Geliştirme Çalışmaları5. Projelerin Koordinasyon ve Planlama Çalışmaları6. Eğitimde Kalite Yönetimi Sistemi (EKYS) İşlemleri
C-İnsan Kaynakları Faaliyetleri (Mesleki Gelişim Faaliyetleri, Personel Etkinlikleri)	<ol style="list-style-type: none">1. Personel Özlük İşlemleri2. Norm Kadro İşlemleri3. Hizmet içi Eğitim Faaliyetleri4. Okul aile birliği faaliyetleri
D- Fiziki ve Mali Destek	<ol style="list-style-type: none">1. Okul Güvenliğinin Sağlanması2. Ders Kitaplarının Dağıtımı3. Taşınır Mal İşlemleri4. Temizlik, Güvenlik, Isıtma, Aydınlatma Hizmetleri5. Evrak Kabul, Yönlendirme ve Dağıtım İşlemleri6. Arşiv Hizmetleri7. Sivil Savunma İşlemleri8. Öğrenme Ortamlarını İyileştirmeye Yönelik Faaliyetler
E- Danışmanlık ve Rehberlik Hizmetleri (Öğrenci ve velilere yönelik faaliyetler)	<ol style="list-style-type: none">1. Öğretmenlere Rehberlik Hizmetleri2. Öğrencilere ve Velilere Rehberlik Hizmetleri3. Mesleki Gelişim Rehberlik Hizmetleri
F-Halkla İlişkiler	<ol style="list-style-type: none">1. Bilgi Edinme Başvurularının Cevaplanması2. Protokol İş ve İşlemleri3. Basın, Halk ve Ziyaretçilerle İlişkiler4. Okul-Aile İş Birliği.



2.6. Paydaş Analizi

Stratejik planlamanın temel unsurlarından biri “katılımcılık” tır. Kurumun etkileşim içinde olduğu tarafların görüşlerinin dikkate alınması stratejik planın sahiplenilmesini sağlayarak uygulama şansını artıracaktır. Diğer yandan, hizmetlerin paydaş ihtiyaçları doğrultusunda şekillendirilebilmesi için paydaşların taleplerinin bilinmesi gerekir. Bu nedenle durum analizi kapsamında paydaş analizinin yapılması önem arz etmektedir.

Paydaş, kurum ya da kuruluşun ürün ve hizmetleri ile ilgisi olan, kuruluştan doğrudan ya da dolaylı olarak etkilenen ve etkileyen kişi, grup ya da kurumlardır. Paydaş analizinde için paydaşların belirlenmesi, ilgilerinin ve çıkarlarının belirlenmesi, güçlerinin ve etkilerinin saptanması ve paydaş katılımı stratejisinin oluşturulması gerekir.

Stratejik planlama sürecinde iletişim içinde olduğumuz paydaşların görüşleri dikkate alınarak stratejik planın özümsemesi amaçlanmıştır.

Ankara Atatürk Anadolu Lisesi Müdürlüğü, kamu kurumları, işverenler, sivil toplum kuruluşları, yerel yönetim ve yöneticilerinden oluşan paydaşların büyük bölümünün stratejik planlama sürecine katmıştır. Planlama sürecinde kurumumuz tüm paydaşların görüş, talep, öneri ve desteklerinin stratejik planlama sürecine dahil edilmesini hedeflemiştir. Stratejik Planlama Ekibi, kurum yöneticileri ile toplantılar düzenlenmiş ve katılımlar sonucunda kurumumuzun paydaşlarla ilişkilerinin seviyesi ve önceliklerin tespit edilmesine çalışılmıştır. Toplantılardan sonra iç ve dış paydaşlara GZFT analizi uygulanmış, paydaşların önerileri değerlendirilerek, imkânlar ölçüsünde stratejik planlamaya dâhil edilmiştir.

İç ve dış paydaşların temel ortak, stratejik ortak, çalışan, kuruma girdi sağlayan konumları saptanmıştır. Bu paydaşlar, iş birliği içinde olunan, faaliyetlerimizden etkilenen ve faaliyetlerimizi etkileyen kuruma girdi sağlayan, ürün ve hizmet sunulan kesimlerden oluşma noktasındaki önceliklerine göre sınıflandırılmıştır.

Paydaş analizinde şu aşamalar izlenmiştir:

- Paydaşların tespiti
- Paydaşların önceliklendirilmesi
- Paydaşların değerlendirilmesi
- Görüş ve önerilerin alınması

Paydaş görüş ve beklentileri GZFT Analizi Formu, Çalışan Memnuniyeti Anketi, Öğrenci Memnuniyeti Anketi, Veli Anketi Formu kullanılmaktadır. Aynı zamanda öğretmenler kurulu toplantıları, zümre toplantıları gibi toplantılarla görüş ve beklentiler tespit edilmekte okulumuz bünyesinde değerlendirilmektedir.

Paydaşlar, kurumun ürün ve hizmetleri ile ilgisi olan, kurumdan doğrudan veya dolaylı, olumlu ya da olumsuz yönde etkilenen veya kurumu etkileyen kişi, grup veya kurumlardır. Ankara Atatürk Anadolu Lisesi paydaşları ilk olarak genel anlamda belirlenmiş daha sonra faaliyet alanlarından yararlanılarak “iç paydaş” ve “dış paydaş” olarak sınıflandırılmıştır.

Öğrenciler, Öğretmenler, Okul Aile Birliği, Hizmetli Personeller, Veliler, Okul Kantini ve Okul Servisleri iç paydaşlarımızdır.

Ankara İl Milli Eğitim Müdürlüğü, Yenimahalle İlçe Milli Eğitim Müdürlüğü, Ankara İl MEM ARGE, Yenimahalle İlçe MEM ARGE, Gazi Üniversitesi Hastanesi, Bahçelievler Karakolu, Ankara Büyükşehir Belediyesi, Yenimahalle Belediyesi, Hacettepe Üniversitesi, Ankara Üniversitesi, Gazi Üniversitesi, ODTÜ, Atatürk Üniversitesi Açık Öğretim Fakültesi, Anadolu Üniversitesi Açık Öğretim Fakültesi, Gençlerbirliği Spor Kulübü ve Beştepe Muhtarlığı dış paydaşlarımızdır.



Paydaşların Tespiti

Tablo 4. Paydaş Tablosu

Paydaş Adı	İç Paydaş	Dış Paydaş
Ankara İl Milli Eğitim Müdürlüğü		√
Yenimahalle Kaymakamlığı		√
Yenimahalle İlçe Milli Eğitim Müdürlüğü		√
Okul Müdürümüz	√	
Öğretmenlerimiz	√	
Öğrencilerimiz	√	
Velilerimiz	√	
Personelimiz	√	
Okul Aile Birliği	√	
Okul Kantini ve Okul Servis Görevlileri	√	
İlçe Emniyet Amirliği		√
İlçe Toplum Sağlığı Merkezi		√
Üniversiteler		√
Diğer Eğitim Kurumları		√
Özel Sektör		√
Sivil Toplum Kuruluşları		√
İlçe Belediye Başkanlığı		√
Diğer Kurum ve Kuruluşlar		√

Bu sınıflandırmaya göre farklı paydaş grupları arasındaki ilişkilerin doğru kurulabilmesini ve Kurumun faaliyet gösterdiği çevrenin tanımlanabilmesini sağlamıştır.

Paydaşlar iç ve dış paydaş olarak sınıflandırıldıktan sonra, tespit, tedbir (tehdit, sınırlılık, çelişki), gelişim (imkânlar, iş birlikleri), sürece katkı, sahiplenme, sürdürülebilirlik gibi unsurlar dikkate alınarak neden paydaş oldukları belirlenmiştir. Belirlenen paydaşların tümü ile etkili bir iletişim kurulması imkânsız olduğundan paydaşlar, Kurumun faaliyetlerini etkileme derecesi ile Kurumun faaliyetlerinden etkilenme derecesine göre “paydaş etki/önem matrisi” aracılığıyla önceliklendirilmiştir.

Etki/önem derecesi; önemsiz zayıf olanları izle, önemsiz güçlü olanları bilgilendir, önemli zayıf olanları çıkarlarını gözet, önemli güçlü olanları birlikte çalış şeklinde yaptığımız gruplandırma sonucunda 7 paydaşımız ile bilgilendir-birlikte çalış, 15 paydaşımız ile izle-birlikte çalış, 4 paydaşımız ile izle-gözet sonuçlarına ulaşıldığı görülmektedir. Paydaşlarla ilgili yapılan tüm gruplandırmalara paydaş listesinde yer verilmiştir. Bu aşamada paydaş /hizmet matrisi de uygulanmış ve böylece, hangi hizmetlerden kimlerin yararlandığı açık bir biçimde ortaya konmuştur.



Tablo 5. Paydaşların Önceliklendirilmesi

Paydaş Adı	İç Paydaş	Dış Paydaş	Önem Derecesi	Etki Derecesi	Önceliği
Ankara İl Milli Eğitim Müdürlüğü		√	5	5	5
Yenimahalle Kaymakamlığı		√	5	5	5
Yenimahalle İlçe Milli Eğitim Müdürlüğü		√	5	5	5
Okul Müdürümüz	√		5	5	5
Öğretmenlerimiz	√		5	5	5
Öğrencilerimiz	√		5	5	5
Velilerimiz	√		5	5	5
Personelimiz	√		5	5	5
Okul Aile Birliği	√		4	4	4
Okul Kantini ve Okul Servis Görevlileri	√		4	3	3
İlçe Emniyet Amirliği		√	3	3	3
İlçe Toplum Sağlığı Merkezi		√	3	3	3
Üniversiteler		√	3	2	2
Diğer Eğitim Kurumları		√	2	2	2
Özel Sektör		√	2	2	2
Sivil Toplum Kuruluşları		√	2	3	3
İlçe Belediye Başkanlığı		√	2	2	2
Diğer Kurum ve Kuruluşlar		√	2	2	2
Önem Derecesi: 1, 2, 3 gözet; 4,5 birlikte çalış					
Etki Derecesi: 1, 2, 3 İzle; 4, 5 bilgilendir					
Önceliği: 5= Tam; 4=Çok; 3=Orta; 2=Az; 1=Hiç					

Paydaş görüşlerinin alınması bir program dâhilinde anketler aracılığıyla gerçekleştirilmiş, alınan sonuçlar “Paydaş Beklenti Analizi” ile değerlendirilmiş, değerlendirme sonuçları SWOT, sorun alanları ve geleceğe yönelim bölümlerine yansıtılmıştır.

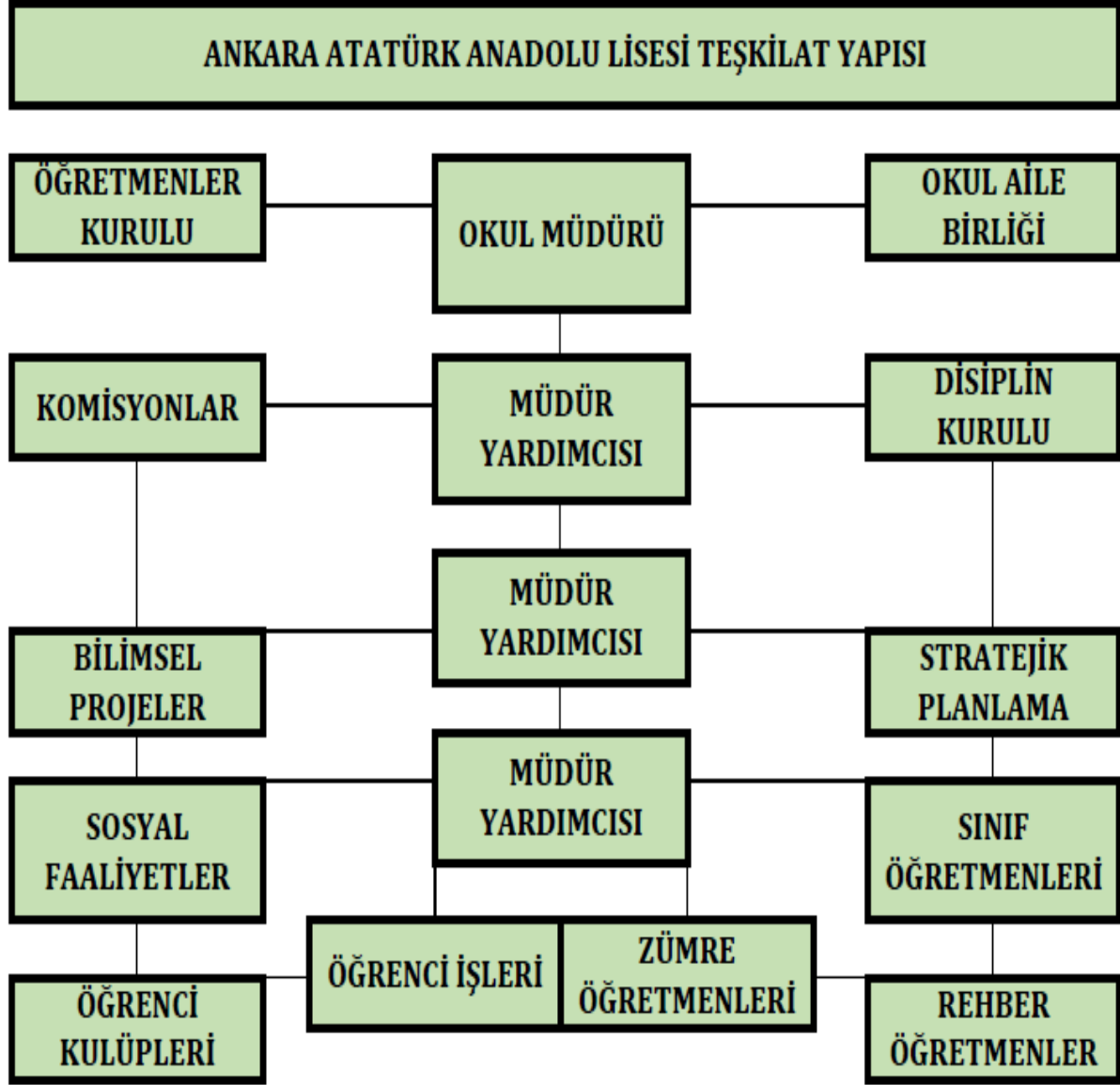
Ankara Atatürk Anadolu Lisesinin öğretmen, personel, öğrenci ve velilerinden oluşan iç paydaşlardan seçilen örneklem gruplarına öz değerlendirme/ memnuniyet anketleri uygulanmıştır. Tüm sınıf seviyelerinden tüm şubelerden 5 erkek 5 kız öğrenciye ve velilerine ve tüm çalışan grubuna uygulanan bu anket; öğrenciler için 18 gösterge 56 soru, veliler için 16 gösterge 54 soru ve çalışanlar için 13 gösterge 65 sorudan oluşmuştur. Veli anketi sonuçlarına göre; %75, Öğrenci anketi sonuçlarına göre %75, çalışan anketi sonuçlarına göre ise %80 olduğu görülmüştür.



2.7. Okul İçi Analiz

Kuruluş içi analiz; insan kaynaklarının yetkinlik düzeyi, kurum kültürü, teknoloji ve bilişim altyapısı, fiziki ve mali kaynaklara ilişkin analizleri yapılarak okulun mevcut kapasitesi değerlendirilmiştir. Bu bölümde okulun teşkilat şemasına da yer verilmiştir.

2.7.1 Teşkilat Yapısı





Tablo 6.Okul/Kurum İçi Analiz İçerik Tablosu

Okul/Kurum İçi	Analiz İçerik Tablosu
Öğrenci sayıları	Sınıf kademeleri, meslek alan dalları, kaynaştırma öğrencileri, yabancı uyruklu öğrenciler gibi demografik özelliklere dair detaylı sınıflandırmaları kapsmalıdır. e-Okul kayıtları kullanılarak hazırlanabilir.
Akademik başarı verileri	e-Okul kayıtları kullanılarak erişim sağlanabilir.
Sosyal-kültürel-bilimsel ve sportif başarı verileri	Belirtilen alanlarda yarışma ödülleri ya da lisansları olan öğrencilere dair sayısal verileri kapsmalıdır.
Öğrenme stilleri envanteri	Okul rehberlik servisi tarafından uygulanmaktadır.
Devam-devamsızlık verileri	e-Okul kayıtları kullanılarak erişim sağlanabilir. Aynı zamanda okul rehberlik servisi tarafından devamsızlık nedenleri anketi uygulanarak detaylı bir analiz gerçekleştirilmesi önerilmektedir.
Okul disiplinini etkileyen faktörler anketi	Okul rehberlik servisi tarafından uygulanmaktadır.
İnsan kaynakları verileri	İdareci, öğretmen ve destek personeline dair sayısal veriler, lisans ya da yüksek lisans programlarından mezuniyet durumlarını da kapsmalıdır.
Öğretmenlerin hizmet içi eğitime katılma oranları	MEBBİS verileri kullanılarak erişim sağlanabilir.
Öğrenme ortamı verileri	Okulun fiziki yapısına (ana ve ek binalar, kapalı spor salonu vb.) ve öğrenme ortamlarına (sınıf sayısı, laboratuvar ve kütüphane vb.) dair verileri içermelidir.
Okul/kurum ortamını değerlendirme anketi	Okul rehberlik servisi tarafından uygulanmaktadır.

Tablo 7. Öğrenci sayıları

SIRA	ÖĞRENCİ-ÖĞRETMEN SAYI-DERSLİK BİLGİLERİ	SAYI
1	Öğrenci Sayısı	1452
2	Öğretmen Sayısı	96
3	Derslik Sayısı	49
4	Derslik Başına Düşen Öğrenci Sayısı	30
5	Öğretmen Başına Düşen Öğrenci Sayısı	15
Öğrenci sayıları virgülden sonra yuvarlanmıştır.		



Tablo 8. Akademik Başarı Bilgileri

AKADEMİK BAŞARI BİLGİLERİ			
EĞİTİM YILI	MEZUN SAYISI	YÜKSEKÖĞRETİME YERLEŞEN ÖĞRENCİ SAYISI	YKS DERECELERİ
2019-2020	348	260	2020 YKS Dereceleri: İlk 50'de 3 Öğrenci 4 Derece, İlk 100'de 11 Öğrenci 14 Derece, İlk 500'de 33 Öğrenci 49 Derece, İlk 1000'de 61 Öğrenci 85 Derece, İlk 2000'de 94 Öğrenci 155 Derece, İlk 5000'de 158 Öğrenci 279 Derece
2020-2021	406	243	2021 YKS DERECELERİ: İlk 10'da 2 Öğrenci 2 Derece, İlk 50'de 3 Öğrenci 4 Derece, İlk 150'de 10 Öğrenci 14 Derece, İlk 500'de 25 Öğrenci 36 Derece, İlk 1000'de 47 Öğrenci 68 Derece, İlk 2000'de 78 Öğrenci 117 Derece, İlk 5000'de 149 Öğrenci 237 Derece
2021-2022	326	204	2022 YKS DERECELERİ: İlk 10'da 1 Öğrenci 1 Derece, İlk 50'de 9 Öğrenci 11 Derece, İlk 150'de 11 Öğrenci 16 Derece, İlk 500'de 31 Öğrenci 45 Derece, İlk 1000'de 60 Öğrenci 91 Derece, İlk 2000'de 94 Öğrenci 140 Derece, İlk 5000'de 140 Öğrenci 251 Derece
2022-2023	289	214	2023 YKS DERECELERİ: İlk 10'da 2 Öğrenci 3 Derece, İlk 100'de 9 Öğrenci 15 Derece, İlk 500'de 31 Öğrenci 45 Derece, İlk 1000'de 53 Öğrenci 71 Derece, İlk 5000'de 119 Öğrenci 206 Derece, İlk 10.000'de 171 Öğrenci 343 Derece

Akademik başarılarla dair Tablo 7'de verilen bilgilerde de görüldüğü üzere Okulumuzun YKS Sonuçları Türkiye derece sıralamalarına göre değerlendirildiğinde oldukça başarılı olduğu görülmektedir. Tüm okullar türünde YKS sıralamalarında Türkiye geneli başarıları ile ön sıralardadır.

2019 YKS sınavında Türkiye 1.si ve 3.sü çıkaran okulumuz, 2023 yılında Sayısal Türkiye 1.si ve TYT Türkiye 2.si çıkararak başarısını artırarak devam ettirmiştir. Akademik başarıyı arttırmaya yönelik çalışmalar düzenlenmeye devam edilecektir.



Tablo 9. Sosyal-kültürel-bilimsel ve sportif başarı verileri

SOSYAL-KÜLTÜREL-BİLİMSEL VE SPOR TİF BAŞARI VERİLERİ	
BİLİMSEL OLİMPİYAT ve TÜBİTAK BAŞARILARI	-28 Nisan 2019 tarihinde Akdeniz Üniversitesi tarafından 24.sü düzenlenen Ulusal Matematik Olimpiyatında 11. sınıf öğrencimiz Ahmet Selim ERDOĞAN bronz madalya kazanmıştır.
	-2020 yılında "TÜBİTAK 2202 Bilim Olimpiyatları Programı" kapsamında Mathematical Society of Southeastern Europe (MASSEE) tarafından çevrimiçi olarak düzenlenen 24. Genç Balkan Matematik Olimpiyatı'nda ülkemizi temsil eden ekipte bulunan 9. sınıf öğrencimiz Furkan ERDEN gümüş madalya kazanmıştır.
	-3 Temmuz 2021 TÜBİTAK 29. Bilgisayar Olimpiyatlarında Bronz ve Gümüş Madalya kazanmıştır.
	-TÜBİTAK 2202 Bilim Olimpiyatları Programı milli takımlarda yer almaya hak kazanan ve gümüş madalya alan okulumuz öğrencisi Furkan ERDEN' e ödülü 12 Mart 2022 tarihinde Antalya'da Tübitak tarafından 29. su düzenlenen Bilim Olimpiyatları Ödül töreninde Sanayi ve Teknoloji Bakanımız Mustafa Varank tarafından verilmiştir.
	-17/22 Nisan 2022- 8 Mayıs 2022 Akdeniz Üniversitesi 26. Ulusal Antalya Matematik Olimpiyatında okulumuz öğrencisi Furkan ERDEN "ALTIN MADALYA" kazanmıştır.
	-28 Haziran-3 Temmuz 2022 TÜBİTAK Bilim Olimpiyatları Programı Genç Balkan Matematik Olimpiyatı'nda Türkiye'yi temsil eden okulumuz öğrencilerinden; Furkan Erden 40 tam puanla Altın Madalya kazanmıştır. Bu başarı ile Türkiye, 26. Genç Balkan Matematik Olimpiyatı'nda toplam puan sıralamasında 19 ülke arasında 3. olmuştur.
	-3 Temmuz 2021 TÜBİTAK 29. Bilgisayar Olimpiyatlarında Bronz ve Gümüş Madalya -17/05/2022- 18/05/2022 tarihinde Okulumuz TÜBİTAK 4006 Bilim Fuarı, Yenimahalle İlçe Milli Eğitim Müdürü, İl Milli Eğitim Şube Müdürü, İlçe Milli Eğitim Şube Müdürlerinin de katılımıyla gerçekleştirilmiştir.
	-16/22 Aralık 2022 tarihlerinde düzenlenen 30. Bilim Olimpiyatları (Matematik) İkinci Aşama Sınavında okulumuz 11/M sınıfı öğrencisi Furkan ERDEN bronz madalya almıştır.



ULUSAL ve ULUSLARARASI PROJELER SOSYAL- KÜLTÜREL SPORTİF YARIŞMALAR	<p>-2021 yılı Uluslararası Efficiency Challenge Elektrikli Araç Yarışlarında Okulumuz AAATLAS Takımı TÜRKİYE 5.si olmuştur. Kocaeli Körfez Yarış Pistinde Tübitak ve Teknofest tarafından düzenlenen Uluslararası Efficiency Challenge Elektrikli Araç Yarışlarında okulumuz AAATLAS takımı 100 takım arasından TÜRKİYE 5.si olmuştur.</p>
	<p>-2020-2021 Eğitim Öğretim yılında Okulumuz Erasmus+ Kapsamında İl Milli Eğitim Müdürlüğü ile Okul Eğitimi Konsorsiyum Üyeliğine Kabul Edilmiştir. Bu konsorsiyum bünyesinde yapılan KA1 Projesi Okul Eğitimi Konsorsiyum İş Başı Gözlem Portekiz Hareketliliğine hak kazanmış, projeler başarıyla tamamlanmıştır.</p>
	<p>-2020-2023 tarihleri arasında etkinlik faaliyetleri gerçekleştirilen ve Ankara Atatürk Anadolu Lisesi olarak kurucusu olduğumuz 'Evliya Çelebi'nin Atının Sirtında Zamanda Yolculuk' isimli, Erasmus Plus KA2 projemiz Türkiye Ulusal Ajansından hibe almaya hak kazanmıştır. Erasmus projesi etkinlikleri tamamlanmıştır. Projemiz çevrimiçi dergisi yayınlanmıştır</p>
	<p>- 2021 yılında Atatürk Anadolu Lisesi, e-Twinning faaliyeti kapsamında yapılan e-Twinning projelerinde 2 yıl üst üste Avrupa kalite etiketi alan projeleri ile Avrupa Kalite Etiketini Levhası almaya hak kazanmış ve e-Twinning Okulu olmuştur.</p>
	<p>-Okulumuz Yürüttüğü e-Twinning projeleri kapsamında e-Twinning Okulu olarak e-Safety Label Okul Etiketini alma hakkı kazanmıştır.</p>
	<p>-26 Mart 2022 ODTÜ BEST Ankara Liseler Arası Mühendislik Yarışmasına Takım Tasarımı ve Vaka Analizi yarışmasında, Takım Tasarımında Ankara üçüncülüğü ve Vaka Analizinde Ankara birinciliği kazanmıştır.</p>
	<p>-3/4 Haziran 2023 GençBizz Lise Girişimcilik Programı'nın Türkiye Finalinde, Okul Takımı 'Crocodele' projesi ile Türkiye İş Bankası Özel Ödülü almıştır.</p>
	<p>-8 Nisan 2023 12. Liseler Arası Matematik Yarışması TED Ankara Koleji Matematik yarışmasında takımlar kategorisinde takım birinciliği, bireysel kategoride ise bireysel yarışma birinciliği almıştır.</p>
	<p>-8/10 Nisan 2022 MEV Koleji Model United Nations MACMUN da okullar ve 300 delege arasından öğrencimiz Zülal ERDURMUŞ en iyi delege, üç öğrencimiz en seçkin delege ve sekiz öğrencimiz onur ödülü almıştır.</p>
	<p>- 4/6 Temmuz 2023 Yeşilay tarafından İstanbul da düzenlenen Liselerarası Münazara Turnuvası'nda Türkiye 3.lüğü almıştır.</p>
<p>-2022-2023 Yenimahalle İlçe Satranç Müsabakasında okul takımımız İlçe Şampiyonluğu, Ferdi sıralamada Mehmet Yiğit Göksel İlçe Şampiyonu, Sarper Ekin Bozdoğan ilçe 4.lüğü, kızlar kategorisinde Ceren Deniz Öztürk 3.lüğü almıştır.</p>	



2.7.2. İnsan Kaynakları

Okulun hedefleriyle uyumlu, kurumsal ve bireysel performans için kritik olan bilgi, beceri ve tutumların tümünü kapsamaktadır. Personele ilişkin nicel veriler ile personelin sahip olduğu niteliklerin analizi yapılmıştır.

Okulda çalışanlar ve görevleri belirlenmiştir. Ayrıca;

- Çalışanların Görev Dağılımı
- İdari Personelin Hizmet Süresine İlişkin Bilgiler
- Okulda Oluşan Yönetici Sirkülasyonu Oranı
- Okulda Oluşan Yönetici Sirkülasyonu Oranı
- İdari Personelin Katıldığı Hizmet İçi Programları
- Öğretmenlerin Hizmet Süreleri (Yıl İtibarıyla)
- Kurumda Gerçekleşen Öğretmen Sirkülasyonunun Oranı
- Öğretmenlerin Katıldığı Hizmet İçi Eğitim Programları
- Okuldaki Mevcut Hizmetli/ Memur Sayısı
- Okul Rehberlik Hizmetleri ne ilişkin bilgiler belirlenmiştir.

Tablo 10. Çalışanların Görev Dağılımı

Çalışanın Unvanı	Görevleri
Okul /Kurum Müdürü	Türk Millî Eğitiminin genel amaçlarına ve temel ilkelerine bağlı kalarak, okulun amaçlarını gerçekleştirmek üzere tüm kaynakların etkili ve verimli kullanımından, yönetiminden ve temsilinden birinci derecede sorumlu eğitim-öğretim lideridir.
Müdür Yardımcısı	Eğitim ve öğretim, yönetim, öğrenci, rehberlik ve denetim işlerinin planlı, düzenli ve amacına uygun olarak yürütülmesinden müdüre karşı sorumludur.
Öğretmenler	Eğitim ve öğretim işleri, öğrenci işleri, Belirli gün ve haftalar, Kurul ve komisyonlar, Kulüp ve Sınıf öğretmenliği ile ilgili işlerinin planlı, düzenli ve amacına uygun olarak yürütülmesinden müdüre ve müdür yardımcısına karşı sorumludur.
Yönetim İşleri ve Büro Memuru	Her türlü yazışma işleri ve evraklarının dosyalanması, Verilerin bilgisayar ortamında hazırlanması ve aktarılması, Gelen-Giden Evrak Defterlerinin tutulması ile ilgili işlerinin planlı, düzenli ve amacına uygun olarak yürütülmesinden amirlerine karşı sorumludur.
Yardımcı Hizmetler Personeli	Görev tanımında sorumluluğuna verilen tüm alanlarının temizlenmesi, tertip düzenin sağlanması, Okul idaresi, nöbetçi öğretmen ve öğretmenlerin vereceği diğer görevler ile Servis ve her türlü getir-götür işlemlerinin yapılmasından amirlerine karşı sorumludur.



ANKARA ATATÜRK ANADOLU LİSESİ 2024-2028 STRATEJİK PLANI

Tablo 11. İdari Personelin Hizmet Süresine İlişkin Bilgiler

Hizmet Süreleri	2023-2024 Yılı İtibarıyla	
	Kişi Sayısı 4	%
1-4 Yıl	0	0
5-6 Yıl	2	% 50
7-10 Yıl	2	% 50
10.....Üzeri	0	

Tablo 12. Okulda Oluşan Yönetici Sirkülasyonu Oranı

	Yıl İçerisinde Okuldan Ayrılan Yönetici Sayısı			Yıl İçerisinde Okulda GöreveBaşlayan Yönetici Sayısı		
	2021	2022	2023	2021	2022	2023
TOPLAM	0	1	0	0	0	0
	0	1	0	0	0	0

Tablo 13. İdari Personelin Katıldığı Hizmet İçi Programları

Görevi	Konulara göre katılım sağlanan hizmet içi eğitim sayısı		
	Yönetimle ilgili	Kişisel Gelişim	Mesleki Gelişim
Müdür	4	5	5
Züleyha HIZLI Müdür Yardımcısı	4	5	5
Gül YILMAZ Müdür Yardımcısı	4	5	5
Ömer DENİZ Müdür Yardımcısı	4	5	5



ANKARA ATATÜRK ANADOLU LİSESİ 2024-2028 STRATEJİK PLANI

Tablo 14. Öğretmenlerin Hizmet Süreleri (Yıl İtibarıyla)

Hizmet Süreleri	Kadın	Erkek	Toplam
1-3 Yıl	0	0	0
4-6 Yıl	0	0	0
7-10 Yıl	8	4	12
11-15 Yıl	7	4	11
16-20	11	5	16
20 ve üzeri	32	25	57
Toplam	58	38	96

Tablo 15. Kurumda Gerçekleşen Öğretmen Sirkülasyonunun Oranı

	Yıl İçerisinde Okuldan Ayrılan Öğretmen Sayısı			Yıl İçerisinde Okulda Göreve Başlayan Öğretmen Sayısı		
	2021	2022	2023	2021	2022	2023
TOPLAM	3	2	8	3	6	0

Tablo 16. Öğretmenlerin Katıldığı Hizmet İçi Eğitim Programları

Konulara göre katılım sağlanan hizmet içi eğitim sayısı						
Eğitim Alanı	Yönetimle ilgili		Kişisel Gelişim		Mesleki Gelişim	
Cinsiyeti	Kadın	Erkek	Kadın	Erkek	Kadın	Erkek
Katılım Sağlanan Eğitim Sayısı	58	25	95	109	189	126
Katılan Öğretmen Sayısı	33	16	42	31	55	32
Katılmayan Öğretmen Sayısı	25	22	16	7	3	6



Tablo 16. Okuldaki Mevcut Hizmetli ve Memur Sayısı

	Görevi	Erkek	Kadın	Eğitim Durumu	Hizmet Yılı
1	Memur	0	2	Lise	12
2	Memur	0	1	Lisans	8
3	Hizmetli	1	0	Lise	25
4	Hizmetli	0	1	Ortaokul	5
5	Hizmetli	1	0	İlkokul	5
6	Güvenlik	1	0	Lise	4
7	Hizmetli(TYP)	0	1	Lise	1
8	Hizmetli(TYP)	0	1	Lise	1
9	Hizmetli(TYP)	1	0	Lise	1

Tablo 17. Okul Rehberlik Hizmetleri

Mevcut Kapasite				Mevcut Kapasite Kullanımı ve Performans					
Psikolojik Danışman Norm Sayısı	Görev Yapan Psikolojik Danışman Sayısı	İhtiyaç Duyulan Psikolojik Danışman Sayısı	Görüşme Odası Sayısı	Danışmanlık Hizmeti Alan			Rehberlik Hizmetleri ile İlgili Düzenlenen Eğitim/Paylaşım Toplantısı vb. Faaliyet Sayısı		
				Öğrenci Sayısı	Öğretmen Sayısı	Veli Sayısı	Öğretmenlere Yönelik	Öğrencilere Yönelik	Velilere Yönelik
3	3	0	3	680	20	130	85	1350	250



2.7.3. Teknolojik Düzey

Okul/kurumun teknolojik altyapısı ve teknolojiyi kullanabilme düzeyi belirlenir. Okul/kurumlarda derslerde ve ders dışı etkinliklerde kullanılmakta olan araç gereçlerin sayısı ve ihtiyaç durumu belirlenmelidir. Bu aşamada okul/kurumda hangi işlemlerin elektronik ortamda yapıldığı, gelecekte hangi iş ve işlemlerin elektronik ortamda yapılmasının düşünüldüğü de belirtilmelidir.

Tablo 18. Teknolojik Araç-Gereç Durumu

Araç-Gereçler	2021	2022	2023	İhtiyaç
Akıllı Tahta	58	58	58	5
Bilgisayar	4	4	4	6

Okul/kurumun fiziki mekânlar açısından mevcut ve ihtiyaç durumunun da ortaya konulması gerekmektedir.

Tablo 16. Fiziki Mekân Durumu

Fiziki Mekân	Var	Yok	Adedi	İhtiyaç	Açıklama
Öğretmen Çalışma Odası	X		7	0	
Ekipman Odası		X			
Kütüphane	X		2	0	
Rehberlik Servisi	X		3		
Resim Odası	X		3	1	
Müzik Odası	X		3	1	
Çok Amaçlı Salon	X		1		
Spor Salonu	X		1		Zemini onarım ve bakım istiyor.
Konferans Salonu	X		1	1	Bodrum Kat. Havalandırma ve acil çıkışı onarım ve bakım istiyor.



2.7.4. Mali Kaynaklar

Kurumun mali kaynakları, bütçe büyüklüğü, döner sermaye, okul-aile birliği gelirleri, kantin vb. gelirler ve harcama kalemleri ortaya konulur. Bütçe işlemlerinin kim tarafından yürütüldüğü belirtilir. Enflasyon oranı da dikkate alınarak plan dönemi boyunca gerçekleşecek kaynak artışı tahmini olarak belirlenir.

Tablo 19. Kaynak Tablosu

Kaynak Tablosu	2024	2025	2026	2027	2028	Toplam Maliyet
Genel Bütçe	800.000	1.072.000	1.457.920	2.011.930	2.856.940	8.198.790
Valilik ve Belediyelerin Katkısı	25.000	33.500	45.560	62.873	89.279	256.212
Okul Aile Birliği	150.000	201.000	273.360	377.237	535.676	1.537.273
TOPLAM	975.000	1.306.500	1.776.840	2.452.039	3.481.896	9.992.275

Tablo 20. Harcama Kalemler

Harcama Kalemi	Çeşitleri
Personel	Sözleşmeli olarak çalışan personelin (sekreter temizlik, güvenlik) ücret, vergi, sigorta vb. giderleri
Onarım	Okul/kurum binası ve tesisatlarıyla ilgili her türlü küçük onarım;
Sosyal-sportif faaliyetler	Etkinlikler ile ilgili giderler
Temizlik	Temizlik malzemeleri alımı
İletişim	Telefon, faks, internet, posta, mesaj giderleri
Kırtasiye	Her türlü kırtasiye ve sarf malzemesi giderleri
Bilgisayar, Büro Makinaları Harcamaları	Makine, bilgisayar, yazıcı vb. bakım giderleri

Tablo 21. Gelir-Gider Tablosu

YILLAR	2021		2022		2023	
HARCAMA KALEMLERİ	GELİR	GİDER	GELİR	GİDER	GELİR	GİDER
Personel Maaş Ödemesi	324.590,92	420.000,00	566.340,39	550.165,53	941.298,48	711.456,91
Temizlik		32.000,00		45.500,00		68.757,00
Onarım		9.260,64		4.189,00		25.922,00
Bilgisayar Harcamaları				2.891,00		4.120,00
Büro Makinaları Harcamaları		16.500,00		36.710,00		39.015,00
Telefon		1.500,96		2.891,00		3.214,32
Sosyal-Sportif Faaliyetler				4.720,00		20.100,00
Kırtasiye		35.000,00		42.200,00		65.150,00
GENEL		1.700,00		1.500,00		2.214,32



2.7.5. İstatistik Veriler

Okul/kurumla ilgili her türlü sayısal veriler geriye dönük olarak (en az 3 yıllık) vermiştir. İstatistik veriler kapsamında incelenecek hususlar aşağıdaki maddeler kapsamında tablolar halinde hazırlanmıştır;

- 2023-2024 Yılı Öğrenci Mevcudu
- Destekleme ve yetiştirme kurslarına katılım durumu
- Sınıf Tekrarı Durumu
- Ödül ve Disiplin Durumu
- Yükseköğretim programlarına yerleşme durumu
- Sosyal etkinlik kapsamında yapılan faaliyetlere ait veriler
- Okul Yayınları
- Deprem, Yangın ve Doğal Afetler Hazırlık Durumu

Tablo 21. 2023-2024 Yılı Öğrenci Mevcudu

2023-2024 Yılı Öğrenci Mevcudu							29.03.2024 tarihli Genel Toplam
Sınıf	Kaynaştırma/Bütünüleştirme		Gündüzlü		Yabancı Uyruklu		
	E	K	E	K	E	K	
9.Sınıf	0	0	170	158	1	0	329
10. Sınıf	0	0	212	161	0	0	373
11. Sınıf	0	0	209	140	0	1	350
12. Sınıf	0	0	218	181	1	0	400
Toplam	0	0	811	641	0	0	1452



Tablo 22. Destekleme ve Yetiştirme Kurslarına Katılım Durumu

Destekleme ve yetiştirme kurslarına katılım durumu				
Eğitim- Öğretim Yılı	Sınıf	Toplam Öğrenci Sayısı(A)	Öğrenci Sayı ve Oranları	
			Kursa Katılan Toplam Öğrenci Sayısı(B)	Kursa Katılan Öğr. Sayısının Toplam Öğr. Sayısına Oranı(B/A)X100
2020-2021	9. sınıf	-	x	x
	10. sınıf	-	x	x
	11. sınıf	-	x	x
	12. sınıf	404	102	% 25,2
2021-2022	9. sınıf	-	x	x
	10.sınıf	-	x	x
	11. sınıf	297	92	% 30,9
	12. sınıf	321	89	% 27,8
2022-2023	9. sınıf	366	0	0
	10.sınıf	342	94	%27,48
	11. sınıf	404	99	% 24,50
	12. sınıf	289	96	%33,21
2023-2024	9. sınıf	329	x	x
	10.sınıf	373	x	x
	11. sınıf	350	96	%27.2
	12. sınıf	400	117	%29.1



Tablo23. Sınıf Tekrarı Durumu

Sınıf Tekrarı Durumu																
Sınıf	2019/2020				2020/2021				2021/2022				2022/2023			
	Öğr. Say. (a)	Sınıf Tekrarı			Öğr. Say. (a)	Sınıf Tekrarı			Öğr. Say. (a)	Sınıf Tekrarı			Öğr. Say. (a)	Sınıf Tekrarı		
		Sadece Devamsızlık Nedeniyle (b)	Sadece Başarısızlık Nedeniyle (c)	Oran(b+c) /ax100		Sadece devamsızlık Nedeniyle (b)	Sadece Başarısızlık Nedeniyle (c)	Oran(b+c) /ax100		Sadece Devamsızlık Nedeniyle (b)	Sadece Başarısızlık Nedeniyle (c)	Oran(b+c) /ax100		Sadece Devamsızlık Nedeniyle (b)	Sadece Başarısızlık Nedeniyle (c)	Oran(b+c) /ax100
		9. sınıf	289	0		0	0	405		0	0	0		331	0	0
10. sınıf	331	0	0	0	294	0	0	0	402	0	0	0	342	0	0	0
11. sınıf	403	0	0	0	302	0	0	0	297	0	0	0	404	0	0	0
12. sınıf	348	0	0	0	404	0	0	0	323	0	0	0	289	0	0	0
Toplam	1371	2	0	0,14	1405	1	0	0	1353	4	0	0,29	1402	0	0	0

Tablo 24. Ödül ve Disiplin Durumu

Ödül ve Disiplin Durumu											
Eğitim-Öğretim Yılı	Toplam Öğrenci Sayısı	Verilen Ceza Sayısı				Toplam Verilen Ceza Say.	Ödül Durumu				
		Kınama	OKSU	OD	ÖEDÇ		1. Dönem		2. Dönem		
							Ödül alan toplam öğr. Say.	Oran (%)	Ödül alan toplam öğr. Say.	Oran (%)	
2020-2021	1425	0	0	0	0	1425	%100	1425	%100		
2021-2022	1353	8	1	0	0	9	%98,81	1321	%97,63		
2022-2023	1402	1	5	0	0	6	%95,36	1358	%96,86		
2023-2024 (29.03.2024 tarihi itibarıyla)	1452	8	0	0	0	8	%99,24	0	0		



Tablo 25. Yükseköğretim programlarına yerleşme durumu

Yükseköğretim programlarına yerleşme durumu					
Yıl	12. Sınıf Öğrenci Sayısı	Sınav Başvuran Öğrenci Sayısı(A)	Yerleştiği Yüksek Okul Türü	Sayısı(B)	Oran (B/Ax100)
2020	348	346	Lisans	260	%75
			Ön Lisans		
			Sınavsız Ön Lisans		
			Açık Öğretim		
			TOPLAM	260	%75
2021	405	403	Lisans	243	% 60
			Ön Lisans		
			Açık Öğretim		
			TOPLAM	243	% 60
2022	326	324	Lisans	204	% 63
			Ön Lisans		
			Açık Öğretim		
			TOPLAM		
2023	289	287	Lisans	214	% 75
			Ön Lisans		
			Açık Öğretim		
			TOPLAM	204	% 63

Tablo 26. Sosyal etkinlik kapsamında yapılan faaliyetler

Sosyal etkinlik kapsamında yapılan faaliyetler				
Faaliyetin Adı	Faaliyetin Sayısı			
	2020-2021	2021-2022	2022-2023	2023-2024
Gezi	3	4	5	7
Sergi	-	2	2	2
Fuar (TÜBİTAK 4006)	-	1	-	-
Tiyatro /KONSER	-	1	1	1
Halk Oyunları	-	-	-	-
Panel/ Konferans / Sempozyum	3	5	5	8
Defile/gösteri	1	1	1	-
İzcilik	-	-	-	-
Satranç	1	1	1	1
İştirak Edilen Bilimsel Projeler	19	17	21	22
Sosyal Etkinlik Kapsamında diğer Faaliyetler (Üniversite Tanıtları)	11	16	22	25



Tablo 27. Okul Yayınları

Okul Yayınları			
Yayıncıdan Sorumlu Kulüp	Yayın Türü	Yayın ismi	Yayın Periyodu
Kültür Edebiyat Yayın Kulübü	Dergi	ADA	Yıllık
Tarih Kulübü	Dergi	ANKA	Yıllık

Tablo 28. Deprem, Yangın ve Doğal Afetler Hazırlık Durumu

Deprem, Yangın ve Doğal Afetler Hazırlık Durumu	Uygun	
	Evet	Hayır
Binada yangın söndürme sistemi vardır.	X	
Kaçış yolu kapıları acil durumlarda kaçış için hazır olarak bulunmaktadır.	X	
Bina kaçış merdivenleri ve yolları üzerinde engeller bulunmamaktadır.	X	
Sivil savunma-ikaz-alarm tatbikatı yapılarak kayıtları tutulmaktadır.	X	
Personel tahliye tatbikatı yapılarak kayıtları tutulmaktadır.	X	
Binanın depreme karşı dayanıklılığına ilişkin ilgili kurumlardan teknik rapor alınmıştır. <i>(2007 yılı öncesi yapılan binalar için)</i>	X	
Deprem anında devrilebilecek kitaplık, dolap gibi ağır ve yüksek eşyalar duvara sabitlenmiştir.	X	
Elektrik tesisatının periyodik kontrolü yapılmış ve rapora bağlanmıştır.	X	
Sivil savunma planı/sivil savunma tedbir planı hazırlanmış ve her yıl güncellenmektedir.	X	
"Sabotajlara karşı koruma planı" hazırlanmış ve her yıl güncellenmektedir.	X	
Okulda afet acil durumlarında toplanma alanı belirlenmiştir	X	



2.8. Çevre Analizi (PESTLE)

Çevre analiziyle okul üzerinde etkili olan veya olabilecek politik, ekonomik, sosyo-kültürel, teknolojik, yasal çevresel dış etkenlerin tespit edilmesi amaçlı yapılmaktadır. Dış çevreyi oluşturan unsurlar (nüfus, demografik yapı, coğrafi alan, kentsel gelişme, sosyokültürel hayat, ekonomik, sosyal, politik, kültürel durum, çevresel, teknolojik ve rekabete yönelik etkenler vb.) okulun kontrolü dışındaki koşullara bağlı ve farklı eğilimlere sahiptir. Bu unsurlar doğrudan veya dolaylı olarak okulun faaliyet alanlarını etkilemektedir.

Bu bölümde, okul/kurumu etkileyen ya da etkileyebilecek dış çevre eğilimleri ve koşulları değerlendirilmiştir. Bu analiz ile elde edilen veriler, GZFT analizinin “fırsatlar” ve “tehditler” bölümlerinin oluşturulmasında zemin oluşturmuştur. Tespit ile ihtiyaçların belirlenmesi ise stratejilerin geliştirilmesinde önemli bir rol oynayacaktır. Söz konusu etkenlerin tespit edilmesinde PESTLE matrisinden faydalanılır.

Okul, dış çevrede meydana gelebilecek değişiklikleri sürekli olarak izleyerek analiz etmek, ortaya çıkabilecek fırsat-tehditleri önceden tahmin edip gerekli önlemleri almak zorundadır.

Okul içi analizde, sağlıklı bir şekilde ortaya konan güçlü ve zayıf yönler, çevre analizi aşamasında elde edilecek fırsatlar ve tehditler birlikte değerlendirilerek en uygun stratejiler belirlenmeye gayret edilmiştir. Buna göre:



Tablo 29. PESTLE Analiz Tablosu

Politik-Yasal etkenler	Ekonomik etkenler
<ul style="list-style-type: none">● Kalkınma Planı ve Orta Vadeli Program,● Bakanlık, il ve ilçe stratejik planlarının incelenmesi,● Yasal yükümlülüklerin belirlenmesi,● Oluşturulması gereken kurul ve komisyonlar,● Okul/kurum çevresindeki politik durum.	<ul style="list-style-type: none">● Okulun bulunduğu çevrenin genel gelir seviyesi iyi seviyededir. Merkezi bir konumdadır.● Ancak velilerimizin okulun maddi kaynaklarına çok fazla katkısı olmamaktadır.● Okulun giderlerini arttıran kırtasiye ve temizlik malzemeleri okulun fiziki olarak büyüklüğü ile ilgilidir.● Mal-ürün ve hizmet satın alma imkânları, okul gelirleri ile mümkün olmaktadır.● Kullanılabilir bütçe ve okul halı saha kira gelirleri ile okulumuzun eksiklerim giderilmeye çalışılmaktadır
Sosyokültürel etkenler	Teknolojik etkenler
<ul style="list-style-type: none">● Kariyer beklentileri, başarılı olma istekleri,● Ailelerin ve öğrencilerin bilinçlenmeleri,● Aile yapısındaki değişimler (geniş aileden çekirdek aileyegeçiş, erken yaşta evlenme vs.),● İl ve ilçenin kültürel zenginliklere sahip olması,● Okulun köklü bir tarih ve kültürel mirasa sahip olması,● Eğitime olan duyarlılık artış göstermesi,● Sosyal destek projelerine duyarlılığın artması,● Beslenme alışkanlıklarının değişmesi,● Değerler, mesleki etik kuralları vb. uygulamalarının projelenmesi,	<ul style="list-style-type: none">● Okulun eğitimde teknolojik altyapı çalışmaları devam etmektedir.● e- Devlet uygulamaları, veliler tarafından nakil süreçlerinde aktif kullanılmaktadır.● Teknolojinin sağladığı yeni e-öğrenme alanları geliştirilmektedir.● Bakanlığın teknolojik alandaki uygulamalarının varlığı (MEBBİS, e-okul, FATİH Projesi vb.) eğitimi desteklemektedir.● Dijital Platformlar üzerinden uzaktaneğitim imkânları kullanılmaya devam edilmektedir.● Personelin ve öğrencilerin teknolojik kullanım kapasiteleri iyi düzeydedir.
Çevresel Etkenler	
<ul style="list-style-type: none">● Hava ve su kirlenmesi, temiz su kaynaklarının gün geçtikçe azalması,● Toprak yapısı, bitki örtüsü ve iklim değişiklikleri,● Doğal yaşam alanlarının azalması,● Doğal kaynakların korunması için yapılan çalışmalar,● Atıkların dönüşümü ve çevreye yararlı hale getirilmesi gerekliliği ve bu alanda uygulamaların olması,● Çevrede yoğunluk gösteren hastalıklar (Covid 19, versiyonları, alerjik vakalar vb.)● Doğal afetler (deprem kuşağında bulunma, vb.)● Doğaya en büyük tahribatın insan eliyle yapılıyor olması	



2.9. GZFT Analizi

Stratejik Plan Çalışma Ekibimiz bir araya gelmiş ve ilçemizin paydaş görüşlerini de alarak fikir tepsisi yöntemiyle GZFT analizini yapmışlardır. Önceliklendirmelerde ise beyin fırtınası yöntemi kullanılmıştır.

Faaliyetlerimiz ve hizmetlerimizin memnuniyet düzeyi, olumlu ve olumsuz yönlerimiz, geliştirmemiz gereken yönlerimiz, Ankara Atatürk Anadolu Lisesi' inden beklentiler, diğer hizmetler veya faaliyetlere ilişkin bilgi düzeyi ve çalışmalar ile ilgili sorular sorulmuş, alınan görüşler GZFT analizi içerisinde yer almıştır. Öğrenci, veli ve çalışan anketleri sonuçları güçlü ve zayıf yönlerimizin belirlenmesinde ve ayrıca misyonumuz, vizyonumuz ve temel değerlerimizin belirlenmesinde de kullanılmıştır.

Okulumuzun temel istatistiklerinde verilen okul künyesi, çalışan bilgileri, bina bilgileri, teknolojik kaynak bilgileri ve gelir gider bilgileri ile paydaş anketleri sonucunda ortaya çıkan sorun ve gelişime açık alanlar iç ve dış faktör olarak değerlendirilerek GZFT tablosunda belirtilmiştir. Dolayısıyla olguyu belirten istatistikler ile algıyı ölçen anketlerden çıkan sonuçlar tek bir analizde birleştirilmiştir.

Okulumuzun güçlü ve zayıf yönleri; donanım, malzeme, çalışan, iş yapma becerisi, kurumsal iletişim gibi çok çeşitli alanlarda kendisinden kaynaklı olan güçlülükleri ve zayıflıkları ifade etmektedir ve ayrımda temel olarak okul müdürü/müdürlüğü kapsamında bakılarak iç faktör ve dış faktör ayrımı yapılmıştır.

Tablo 30. GZFT (Güçlü ve Zayıf Yönler / Fırsatlar ve Tehditler) Tablosu Açılımı

	Fırsatlar	Tehditler
Güçlü Yönler	Okul/kurumun güçlü yönleri ile dış çevrenin sunduğu fırsatlardan faydalanmaya yönelik geliştirilen stratejilerdir.	Dış çevredeki tehditlerin olumsuz etkilerini, okul/kurumun güçlü yönlerini kullanarak en aza indirmeye yönelik geliştirilen stratejilerdir.
Zayıf Yönler	Okul/kurumun zayıf yönlerinin olumsuz etkilerini en aza indirgerken fırsatların olası olumlu etkilerinden azami düzeyde yararlanmaya yönelik geliştirilen stratejilerdir.	Zayıf yönler ve tehditlerin olumsuz etkilerini en aza indirmeye yönelik geliştirilen stratejilerdir.



2.9.1. Güçlü ve Zayıf Yönler

İçsel Faktörler

Tablo 31. Güçlü Yönler

Güçlü Yönler	
Öğrenciler	<ul style="list-style-type: none">• Öğrencilerin hem akademik hem de sosyal olarak çok başarılı olması,• Öğrencilerin sınavla ve çok yüksek bir puanla okula giriş yapmaları,• Disiplin olaylarının eğitim ve öğretimin kalitesini engelleyecek boyutta olmaması• Bilimsel olimpiyatlarda öğrenci başarısının yüksek olması• Okul mezunlarının Türkiye'nin en önemli üniversitelerine yerleşiyor olması• Sportif ve sanatsal faaliyetlerde okulumuzun başarılar kazanıyor olması• Diğer okullara göre öğrenci disiplininin iyi olması
Öğretmenler ve Çalışanlar	<ul style="list-style-type: none">• Kurum kültürünün oluşmuş ve gelişmiş olması• Öğretmen kadrosunun yeterli ve dinamik bir yapıda olması• Çalışan tüm personelin aralarında iyi bir iletişimin bulunuyor olması• Rehberlik Servisinin aktif olarak çalışıyor olması• İş bölümü ve dayanışma içinde çalışma uyumu ve hızının yakalanmış olması
Veliler	<ul style="list-style-type: none">• Kurum kültürünün oluşmuş ve gelişmiş olması• Okul idaresi ve öğretmenleri ile iletişime açık bir veli profilinin olması• Öğrencileri ile ilgili tüm eğitim-öğretim konularını takip edici olmaları
Bina ve Yerleşke	<ul style="list-style-type: none">• Okulun bulunduğu yerin ulaşım açısından merkezi olması ve çevresel açıdan güvenli olması
Donanım	<ul style="list-style-type: none">• Okulumuzun fatih projesi kapsamında bulunması• Okulumuzun güçlü bir teknolojik altyapıya sahip olması,• Spor salonu, kütüphane, müzik odası ve resim atölyesi, geniş bir bahçe, yemekhane, kantin, konferans salonu gibi birimlerin bulunması ve öğrenciler tarafından aktif olarak kullanılıyor olması,• Her Branş için Zümre ve soru çözüm odalarının bulunması• Okul bahçesinin yeterince geniş olması
Bütçe	<ul style="list-style-type: none">• Okul bütçesinin okul giderlerini karşılama için etkin ve verimli bir şekilde kullanılması
Yönetim Süreçleri	<ul style="list-style-type: none">• Kurum kültürünün oluşmuş ve gelişmiş olması• İdari kadronun iş bölümü ve uyum konusunda verimli çalışıyor olması
İletişim Süreçleri	<ul style="list-style-type: none">• Üniversitelerle iletişim ve koordinasyonun çok iyi olması• Öğretmen kadromuzun yeniliğe ve gelişime açık olması,• Okulumuzda öğretmen başına düşen öğrenci sayısının istenen seviyede olması• Okul-Öğrenci-Veli iletişiminin sorunsuz sağlanması
Eğitim Öğretim Süreçleri ve Sosyal Faaliyetler	<ul style="list-style-type: none">• Destekleme ve Yetiştirme Kurslarının başarılı bir şekilde kendi öğretmenlerimiz ile devam ediyor olması• Son teknoloji ile donatılmış Fizik Kimya Biyoloji Laboratuvarlarının yapılması ve aktif olarak kullanılması• Soysal kulüplerin aktif olarak çalışıyor olması• Sportif faaliyetlerde okul takımlarımızın il ve ilçe çapında başarıya sahip olması



Tablo 32. Zayıf Yönler

Zayıf Yönler	
Öğrenciler	• Akademik başarıya odaklanmaları ve sınav kaygısı yaşamaları
Çalışanlar	• Okulun fiziki alanlarının çok büyük olması • Yardımcı temizlik personeli eksikliği
Veliler	• Öğrencilerinden akademik ve sosyal başarı beklentilerinin çok yüksek olması
Bina ve Yerleşke	• Okul binasının çok büyük olması ve kontrol güçlüğü
Donanım	• Bilişim öğretmeninin olmaması
Bütçe	• Okul kırtasiye ve temizlik maliyetlerinin yüksek olması
Yönetim Süreçleri	• Okulumuz öğretmenlerinin hizmet içi eğitim faaliyetlerine katılımının istenilen düzeyde olmaması

2.9.2. Fırsatlar ve Tehditler Dışsal Faktörler

Tablo 33. Fırsatlar

Fırsatlar	
Politik	• Yerel yönetimlerle iletişimin iyi olması
Ekonomik	• Okul aile birliğimizin etkin olarak çalışıyor olması
Sosyolojik	• Okulumuzun çok tercih edilen bir okul olması • Her türlü meslek grubundan veli profilinin olması • Velilerin eğitim seviyelerinin yüksek olması
Teknolojik	• Okulumuzun fatih projesi kapsamında bulunması
Mevzuat-Yasal	• Proje okulu olması ve sınavla öğrenci almaya devam edilmesi
Ekolojik	• Okulun tehlikeli ortamlardan uzak olması ve güvenlik probleminin bulunmaması • Sosyal ve sportif faaliyet alanlarının yeterli olması • Okula özel ya da toplu taşıma araçları ile ulaşımın kolay olması

Tablo 34. Tehditler

Tehditler	
Politik	• Göz önünde bulunmak ve her kesimin takibinde olmak
Ekonomik	• Okul kırtasiye ve temizlik maliyetlerinin yüksek olması
Sosyolojik	• Okul binasının çok büyük olması ve kontrol güçlüğü
Teknolojik	• Sosyal medyanın öğrenciler tarafından bilinçsiz kullanılması
Mevzuat-Yasal	• Eğitim politikalarının sıklıkla değişmesi
Ekolojik	• Okulun merkezi olmasından dolayı sabah yaşanan trafik yoğunluğu.



2.10. Tespit ve İhtiyaçların Belirlenmesi

Gelişim ve sorun alanları analizi ile GZFT analizi sonucunda ortaya çıkan sonuçların planın geleceğe yönelim bölümü ile ilişkilendirilmesi ve buradan hareketle hedef, gösterge ve eylemlerin belirlenmesi sağlanmaktadır.

Gelişim ve sorun alanları ayrımında eğitim ve öğretim faaliyetlerine ilişkin üç temel tema olan Eğitime Erişim, Eğitimde Kalite ve kurumsal Kapasite kullanılmıştır.

Eğitime erişim, öğrencinin eğitim faaliyetine erişmesi ve tamamlamasına ilişkin süreçleri;

Eğitimde kalite, öğrencinin akademik başarısı, sosyal ve bilişsel gelişimi ve istihdamı da dâhil olmak üzere eğitim ve öğretim sürecinin hayata hazırlama evresini;

Kurumsal kapasite ise kurumsal yapı, kurum kültürü, donanım, bina gibi eğitim ve öğretim sürecine destek mahiyetinde olan kapasiteyi belirtmektedir.

Durum analizi çerçevesinde gerçekleştirilen tüm çalışmalardan elde edilen veriler; paydaş anketleri, toplantı tutanakları vs. göz önünde bulundurularak; Eğitime Erişim, Eğitimde Kalite ve Kurumsal Kapasite başlıklarının içerikleri aşağıdaki gibi ortaya konmuştur. Bu hedef ve amaçları oluşturmak için özet bir bakış geliştirilmesi sürecidir.

Tablo 35. Tespit ve İhtiyaç Alanları

Eğitime Erişim	Eğitimde Kalite	Kurumsal Kapasite
Okullaşma Oranı	Akademik Başarı	Kurumsal İletişim
Okula Devam/ Devamsızlık	Sosyal, Kültürel ve Fiziksel Gelişim	Kurumsal Yönetim
Okula Uyum, Oryantasyon	Disiplin ve Sınıf Tekrarı	Bina ve Yerleşke
Özel Eğitime İhtiyaç Duyan Bireyler	İstihdam Edilebilirlik ve Yönlendirme	Donanım
Yabancı Öğrenciler	Öğretim Yöntemleri	Temizlik, Hijyen
Hayat Boyu Öğrenme	Ders Araç Gereçleri	İş Güvenliği ve Okul Güvenliği
		Taşıma ve servis



Tablo 36. Gelişim ve Sorun Alanlarımız

1.TEMA: ERİŞİM	
1	9. Sınıf öğrencilerinde uyum sorunu
2	Öğrencilerin okula erişim, devam-devamsızlık takibi
3	Özel eğitime ihtiyaç duyan veya üstün yetenekli öğrencilere yönelik eğitim öğretim hizmetleri
2.TEMA: EĞİTİM VE ÖĞRETİMDE KALİTE	
1	Sınav odaklı sistem ve öğrencilerin sınav kaygısı
2	Örgün ve yaygın eğitimi destekleme ve yetiştirme kursları
3	Bilimsel, kültürel, sanatsal ve sportif faaliyetler
4	Okuma kültürü, ders başarıları ve kazanımları
5	Uluslararası hareketlilik programlarına katılım ve projeler
6	Öğrencilerin akademik ve yaşam becerilerinin geliştirilmesi için rehberlik faaliyetleri, eğitsel, mesleki ve kişisel rehberlik hizmetleri
3.TEMA: KURUMSAL KAPASİTE	
1	Okul sağlığı ve hijyen
2	İş sağlığı ve güvenliği / Risk unsuru oluşturacak unsurların ortadan kaldırılması
3	Okul yöneticilerinin ve öğretmenlerin mesleki gelişimleri
4	Okul sosyal alanlarının fiziki kapasitesinin verimli kullanılması
5	İklim değişikliğinin olumsuz etkilerini azaltmak ve çevresel sürdürülebilirliği sağlamak için tasarruf tedbirleri
6	Okul ortamlarında kaynakların doğru kullanımı ile ilgili bilinç kazandırmak
7	Finansal kaynakların etkin yönetimi

Gelişim ve sorun alanlarına ilişkin GZFT analizinden yola çıkılarak saptamalar yapılırken yukarıdaki tabloda yer alan ayırmda belirtilen temel sorun alanlarına dikkat edilmesi gerekmektedir.



3. GELECEĞE BAKIŞ

3.1. Misyonumuz: Milli ve manevi değerlerine bağlı, sosyal, sportif ve sanatsal yönden aktif, gelişen ve değişen dünyaya uyum sağlayabilen, düşünce ve davranışlarında tutarlı; bedensel, zihinsel ve ruhsal yönden sağlıklı, akademik olarak başarılı bireyler yetiştirmektir.

3.2. Vizyonumuz: Tüm Değer ve Kazanımları İle Bir Dünya Lisesi Olmak.

3.3. Temel Değerlerimiz

Kurumsallaşmayı sağlayarak uzun vadede başarıya ulaşmanın gereklerinden birisi de temel değerleri belirlemektir. Temel değerler, karar alıcıların okul yönetirken bağlı kalacakları inançları ve çalışma felsefesini yansıtır. Temel değerler, uzun vadede yönlendiricilik rolüyle kurumsal kültürün oluşmasını sağlar. Çalışanlardan nasıl davranmalarının beklendiğine ve hangi ilkelere göre iş yapmaları, nelere özen göstererek hizmet sunmaları gerektiğine işaret ederek onları yönlendirir.

Okulumuz personeli arasında saygı ve empatiye dayalı bir iletişim ve üst düzeyde paylaşım ve yardımlaşma vardır. Bu çerçevede zümre içinde ve zümreler arası iş birliği yapılmaktadır. Toplantılarda mevzuat tekrarından daha çok personeli güçlendirmeye dönük bilgi alışverişine ağırlık verilmektedir.

Okulumuzun başta gelen değeri öğrencidir. Okulumuzun tüm çalışanları değerli ve önemli olmakla birlikte, üretkenlik sağlamada öne çıkanlar daha önemli kabul edilmektedir. Çünkü eğitime üretkenlikle katkı sağlama, okulumuzda öne çıkma konusunda herkes için geçerli bir kriterdir.

Böylece temel değerler, okul içerisinde hizmet sunumunda tutarlılık sağlar ve başarıya giden yolda sapmayı önler. Hizmetin nasıl ve hangi değerler çerçevesinde sunulduğu, en az ne düzeyde sunulduğu kadar önemlidir. Temel değerler, sonuçlara ulaşmada kurumsallığı, meşruluğu ve devamlılığı sağlar.

Okulumuzda, eğitimin evrenselliği ilkesi üzerine, akademik bilgiye dayalı bir kurum kültürü oluşturulmuştur. Bunun bir gereği olarak her türlü öneri, bilgi ve uygulamalar mevzuatına veya akademik bilgi ve kültüre dayandırılmaya çalışılmaktadır. İşte bu amaçlarımızı gerçekleştirmek üzere benimsediğimiz ana değerlerimiz:

- 1- SAYGINLIK
- 2- ÖZGÜVENLİ OLMAK
- 3- DEMOKRATİK OLMAK
- 4- YENİLİKÇİ OLMAK
- 5- KATILIMCI OLMAK
- 6- SORUMLULUK ALMAK
- 7- DÜRÜST VE GÜVENİLİR OLMAK
- 8- DEĞERLERİ BENİMSEMEK



4. AMAÇ, HEDEF VE PERFORMANS GÖSTERGESİ İLE STRATEJİLERİN BELİRLENMESİ

Strateji geliştirme, geleceğe yönelik “ideal” ve “ortak” bakışı yansıtır. Belirlenen vizyona ulaşmak için durum analizi sonucunda ortaya çıkan ihtiyaçlar çerçevesinde amaçlar ve bu amaçları gerçekleştirmeye yönelik hedefler belirlenir. Taslak amaç ve hedeflere ilişkin çalışmalar stratejik planlama ekibinin koordinasyonunda yürütülür. Bu çalışmalar çerçevesinde, her bir hedef için hedef kartları oluşturulur.

4.1. Amaçlar

Tema-Erişim

-**STRATEJİK AMAÇ 1.** Öğrencilerin eğitim ve öğretime etkin katılımlarıyla süreci tamamlamalarını sağlamak.

Tema-Eğitim Öğretimde Kalite

-**STRATEJİK AMAÇ 2.** Öğrencilerin ilgi, yetenek ve akademik becerileri doğrultusunda üst öğretime hazırlanması, yaratıcı, yenilikçi, girişimci, üretken, kalkınmaya destek veren, bireyler olarak yetiştirilmesi sağlanacaktır.

Tema-Kurumsal Kapasite

-**STRATEJİK AMAÇ 3.** Okulun amaçlarına ulaşmasını sağlayacak kurumsal imkân ve yetkinlikler verimli ve sürdürülebilir bir şekilde geliştirilecektir.

4.2. Hedefler

Hedef 1.1 Öğrencilerin okula erişim, devam ve okulu tamamlama oranları artırılabilecektir.

Hedef 1.2 Öğrencilerin okula erişim, devam ve okulu tamamlama oranları artırılabilecektir.

Hedef 2.1 Öğrencilerin derslerdeki akademik başarıları artırılabilecektir.

Hedef 2.2 Öğrencilerin ilgi, beceri ve yetenekler geliştirilerek üst öğrenime yerleşen öğrenci oranını artırmak

Hedef 2.3 Öğrencilerin akademik başarısının arttırılması ve yaşam becerilerinin geliştirilmesi için rehberlik faaliyetleri güçlendirilecektir.

Hedef 2.4 Öğrencilerin akademik ve yaşam becerilerinin geliştirilmesi için rehberlik faaliyetleri güçlendirilecektir.

Hedef 3.1 Okulun fiziki mekânlarının okulun ihtiyaç ve hedefleri doğrultusunda iyileştirilmesi sağlanacaktır.

Hedef 3.2 Okul yöneticilerinin ve öğretmenlerin mesleki gelişimleri güçlendirilecektir.

Hedef 3.3 Eğitim ve öğretimin sağlıklı ve güvenli bir ortamda gerçekleştirilmesi için okul sağlığı ve güvenliği geliştirilecektir.

Hedef 3.4 İklim değişikliğinin olumsuz etkilerini azaltmak ve çevresel sürdürülebilirliği sağlamak için tasarruf tedbirleri kapsamında enerji verimliliği artırılabilecektir.



HEDEF KARTLARI

TEMA:	ERİŞİM
STRATEJİK AMAÇ 1.	Öğrencilerin eğitim ve öğretime etkin katılımlarıyla süreci tamamlamalarını sağlamak.
Hedef 1.1	Öğrencilerin okula erişim, devam ve okulu tamamlama oranları artırılabacaktır.
Hedef 1.2	Öğrencilerin okula erişim, devam ve okulu tamamlama oranları artırılabacaktır.
TEMA:	Eğitim ve Öğretimde Kalite
STRATEJİK AMAÇ 2.	Öğrencilerin ilgi, yetenek ve akademik becerileri doğrultusunda üst öğretime hazırlanması, yaratıcı, yenilikçi, girişimci, üretken, kalkınmaya destek veren, bireyler olarak yetiştirilmesi sağlanacaktır.
Hedef 2.1	Öğrencilerin derslerdeki akademik başarıları artırılabacaktır.
Hedef 2.2	Öğrencilerin ilgi, beceri ve yetenekler geliştirilerek üst öğrenime yerleşen öğrenci oranını artırmak
Hedef 2.3	Öğrencilerin akademik başarısının arttırılması ve yaşam becerilerinin geliştirilmesi için rehberlik faaliyetleri güçlendirilecektir.
Hedef 2.4	Öğrencilerin akademik ve yaşam becerilerinin geliştirilmesi için rehberlik faaliyetleri güçlendirilecektir.
TEMA:	Kurumsal Kapasite
STRATEJİK AMAÇ 3.	Okulun amaçlarına ulaşmasını sağlayacak kurumsal imkân ve yetkinlikler verimli ve sürdürülebilir bir şekilde geliştirilecektir.
Hedef 3.1	Okulun fiziki mekânlarının okulun ihtiyaç ve hedefleri doğrultusunda iyileştirilmesi sağlanacaktır.
Hedef 3.2	Okul yöneticilerinin ve öğretmenlerin mesleki gelişimleri güçlendirilecektir.
Hedef 3.3	Eğitim ve öğretimin sağlıklı ve güvenli bir ortamda gerçekleştirilmesi için okul sağlığı ve güvenliği geliştirilecektir.
Hedef 3.4	İklim değişikliğinin olumsuz etkilerini azaltmak ve çevresel sürdürülebilirliği sağlamak için tasarruf tedbirleri kapsamında enerji verimliliği artırılabacaktır.



4.3. Performans Göstergeleri

TEMA:	ERİŞİM							
STRATEJİK AMAÇ 1.	Öğrencilerin eğitim ve öğretime etkin katılımlarıyla süreci tamamlamalarını sağlamak.							
Hedef 1.1	Öğrencilerin okula erişim, devam ve okulu tamamlama oranları artırılabacaktır.							
PG NO	Performans Göstergeleri	Hedef Etkisi (%)	Başlangıç Değeri	2024 Hedef	2025 Hedef	2026 Hedef	2027 Hedef	2028 Hedef
PG 1.1.1	Bir eğitim ve öğretim yılında devamsızlık süresi 20 günden (mazeretli ve mazeretsiz) fazla olan öğrenci oranı (%)	20	% 0,27	% 0,13	0,13	0,13	0,13	0,13
PG 1.1.2	Bir eğitim ve öğretim yılında sınıf tekrar eden öğrenci oranı (%)	20	% 0,27	% 0,13	0,13	0,13	0,13	0,13
PG 1.1.3	Bir eğitim ve öğretim yılında örgün eğitimden ayrılan öğrenci oranı (%)	20	% 0,27	% 0,13	0,13	0,13	0,13	0,13
PG 1.1.4	Bir eğitim ve öğretim yılında destekleme ve yetiştirme kurslarına kayıt yaptıran öğrenci oranı (%)	20	%27,6	%28,8	%29	%30	%31	%32
PG 1.1.5	Destekleme ve yetiştirme kurslarındaki toplam ders saatinin 1/5'ine devam etmeyen öğrenci oranı (%)	20	% 25,4	% 23,7	% 22	% 21	% 20	% 19
Stratejiler	<p>S1. Öğrencilerin devamsızlık nedenleri belirlenecek, öğrenci ve veli iş birliğiyle bu nedenleri ortadan kaldırmaya yönelik çalışmalar yürütülecektir.</p> <p>S2. Öğrenci devamsızlığının olumsuz etkilerini azaltmaya yönelik eksik kazanımların giderilmesi amacıyla sosyal etkinlikler, uzaktan öğrenme olanaklarına ilişkin farkındalık çalışmaları gibi telafi tedbirleri alınacaktır.</p> <p>S3. Okula aidiyeti artırmak amacıyla diğer kurumlarla iş birliği yapılarak ortamının öğrencilerin akademik, sosyal, kültürel, sanatsal ve sportif faaliyetlere katılımı sağlanacaktır.</p> <p>S4. Sınıf tekrarı nedenleri araştırılarak buna yönelik önleyici tedbirler geliştirilecektir.</p> <p>S5. DYK kurslarına devamsızlık nedenleri araştırılarak devamsızlığı azaltacak çalışmalar yapılacaktır.</p> <p>S6. Öğrencilerin örgün eğitimden ayrılma nedenleri araştırılıp okul kaynaklı nedenlerin ortadan kaldırılmasına yönelik tedbirler alınacaktır.</p> <p>S7. Özel eğitim ihtiyacı olan öğrencilerin uygun alanda eğitim alabilmeleri için rehberlik ve yönlendirme faaliyetleri yapılacaktır.</p> <p>S8. Öğrencilerin okula, okul kültürüne ve eğitim alacakları alana uyumunu güçlendirmek için çalışmalar yürütülecektir.</p> <p>S9. Tam öğrenme modeli benimsenip öğrenme eksiklikleri ve kayıpları olan öğrencilere yönelik bireysel çalışmalar yapılacaktır.</p>							
Koordinatör Birim	Okul Müdürlüğü İlgili Sınıf Rehber Öğretmenleri							
İş birliği Yapılacak Birimler	Okul Rehberlik Servisi Öğrenci velileri Okul Aile Birliği Sınıf Ders Öğretmenleri Sosyal Kulüpler							
Riskler	Velilerin öğrencilerine ait devamsızlık takip etme sürecinde aşırı baskın veya fazla rahat olmaları DYK öğretmen müracaatlarının yeterli sayıda olamaması DYK devamsızlık takiplerinin zamanında ve etkin bir şekilde yapılması							
Maliyet Tahmini	100.000 TL							
Tespitler	Öğrencilerimiz yurt dışı eğitim imkânları ile eğitime yurt dışında devam ettikleri için devamsızlık sebebiyle sınıf tekrarı yapmaktadır.							
İhtiyaçlar	Devamsızlık bildirim mesaj sisteminin düzenli ve etkin kullanılması DYK öğretmen ücretlerinin artırılması DYK öğretmen başvurularının özendirilmesi							



ANKARA ATATÜRK ANADOLU LİSESİ 2024-2028 STRATEJİK PLANI

TEMA:	Eğitim Öğretime Erişim ve Katılım							
STRATEJİK AMAÇ 1.	Öğrencilerin eğitim ve öğretime etkin katılımlarıyla süreci tamamlamalarını sağlamak.							
Hedef 1.2	Öğrencilerin okula erişim, devam ve okulu tamamlama oranları artırılabacaktır.							
PG NO	Performans Göstergeleri	Hedefe Etkisi (%)	Başlangıç Değeri	2024 Hedef	2025 Hedef	2026 Hedef	2027 Hedef	2028 Hedef
PG 1.2.1	Bir eğitim ve öğretim yılında bilimsel, sosyal, kültürel, sanatsal ve sportif alanlarda kurum içi ve kurum dışı en az iki faaliyete katılan öğrenci oranı (%)	30	%55,89	%57	%58	%59	%60	%60
PG 1.2.2	Bir eğitim ve öğretim yılında en az iki sosyal sorumluluk ve toplum hizmeti çalışmalarına katılan öğrenci oranı (%)	30	%3,2	%4	%5	%5	%6	%7
PG 1.2.3	Bir eğitim ve öğretim yılında yerel, ulusal ve uluslararası proje, yarışma vb. etkinliklere katılan öğrenci oranı (%)	20	%53	%53	%53	%53	%53	%53
PG 1.2.3	Bir eğitim ve öğretim yılında üniversitelerde yürütülen bilimsel, sosyal, kültürel, sanatsal ve sportif alanlardaki faaliyetlere katılan öğrenci oranı (%)	20	%1,86	%2	%3,	%4	%5	%6
Stratejiler	S1. Her bir öğrencinin bir kulüp faaliyetinde aktif olarak yer alması sağlanarak kulüp faaliyetlerinin etkinliği artırılabacaktır. S2. Öğrencilerin seviyelerine uygun olarak toplumsal sorunların çözümüne katkı sağlamak amacıyla afet ve acil durum, çevre, eğitim, spor, kültür ve turizm, sağlık ve sosyal hizmetler alanlarında toplum hizmeti faaliyetlerine katılımları artırılabacaktır. S3. Öğrencilerin yerel, ulusal ve uluslararası proje ve yarışmalara katılmaları teşvik edilecektir. S4. Okulda oluşturulacak öğrenci kulüpleri aracılığıyla yerel düzeyde etkinliklerin düzenlenmesi sağlanacaktır. S5. Üniversitelerle iş birliği yaparak öğrencilerimizin yükseköğretimi tanımlarını ve üniversitelerde yürütülen bilimsel, sosyal, kültürel, sanatsal ve sportif alanlardaki faaliyetlere katılmaları sağlanacaktır.							
Koordinatör Birim	Okul Müdürlüğü İlgili Sınıf Rehber Öğretmenleri							
İş Birliği Yapılacak Birimler	Üniversiteler Sivil Toplum Kuruluşları Okul Rehberlik Servisi Öğrenci velileri Okul Aile Birliği Sosyal Kulüpler							
Riskler	Akademik başarı kaygısı nedeniyle velilerin öğrenci faaliyetlerine katılım izni vermemesi Akademik başarı kaygısı nedeniyle öğrencilerin sosyal sorumluluk ve toplum hizmeti çalışmalarına faaliyetlerine genel katılım oranlarının düşük olması Bilimsel, teknolojik temalı çalışmalar için maddi kaynak temininde güçlük yaşanması							
Maliyet Tahmini	100.000 TL							
İhtiyaçlar	Danışman öğretmen gönüllüğü Bilimsel, teknolojik temalı çalışmalar için maddi kaynak temini Öğrenci katılım belgeleri ve yarışmalarda derece alan öğrencilere ödül maliyeti							



ANKARA ATATÜRK ANADOLU LİSESİ 2024-2028 STRATEJİK PLANI

TEMA:	Eğitim ve Öğretimde Kalite							
STRATEJİK AMAÇ 2.	Öğrencilerin ilgi, yetenek ve akademik becerileri doğrultusunda üst öğretime hazırlanması, yaratıcı, yenilikçi, girişimci, üretken, kalkınmaya destek veren, bireyler olarak yetiştirilmesi sağlanacaktır.							
Hedef 2.1	Öğrencilerin derslerdeki akademik başarısı artırılabacaktır.							
PG NO	Performans Göstergeleri	Hedefe Etkisi (%)	Başlangıç Değeri	2024 Hedef	2025 Hedef	2026 Hedef	2027 Hedef	2028 Hedef
PG 2.1.1	Matematik dersi not ortalaması	20	88,75	89	90	91	92	93
PG 2.1.2	Türk Dili ve Edebiyatı dersi yıl sonu başarı puanı	20	88	89	90	91	92	93
PG 2.1.3	Sosyal bilimler alan dersleri yıl sonu başarı puanı	15	88	89	90	91	92	93
PG 2.1.4	Fen bilimleri alan dersleri yıl sonu başarı puanı	15	88	89	90	91	92	93
PG 2.1.5	Yabancı dil dersleri not ortalaması	15	88	89	90	91	92	93
PG 2.1.6	Öğrenci başına okunan kitap ortalaması	15	4	5	6	7	8	9
Stratejiler	S1. Öğrencilerin kazanım eksiklikleri tespit edilerek destekleme ve yetiştirme kurslarıyla akademik yeterliklerinin artırılması sağlanacaktır. S2. Bakanlığın hazırladığı dijital platformlar aracılığıyla öğrencilerin tamamlayıcı ve destekleyici eğitim almaları sağlanacaktır. S3. Okulda düzenlenen münazara, panel vb. etkinlikler vasıtasıyla öğrencilerin dili kullanma ve kendilerini ifade etme becerileri geliştirilecektir. S4. Öğrencilerin kitap okumasını teşvik etmek için etkinlikler düzenlenecektir. S5. Okul içinde makale, kompozisyon yazma, resim yapma vb. yarışmalar düzenlenecek ve öğrencilerin ödüllendirilmesi sağlanacaktır. S6. Derslerde proje tabanlı yöntem kullanılarak öğrencilerin analiz, sentez ve değerlendirme becerilerinin geliştirilmesi sağlanacaktır. S7. Her bir öğrencinin hazır bulunuşluk seviyesine uygun en az bir proje ve etkinliğe katılması sağlanacaktır.							
Koordinatör Birim	Okul Müdürlüğü İlgili Derslerin Zümre Başkanları							
İş birliği Yapılacak Birimler	İlgili Zümre Öğretmenlerinin tümü Okul Rehberlik Servisi Öğrenci velileri							
Riskler	Akademik başarı kaygısı nedeniyle öğrencilerin sınav korkusu ve kaygı bozukluğu gibi durumlar yaşaması.							
Maliyet Tahmini	50.000 TL							
Tespitler	Öğretmenlerimiz, öğrencilerimiz ve velileri sınav odaklı akademik başarı odaklıdır. Öğretmenlerimizin başvuruları ile 11. ve 12. sınıflarda DYK Kurslarımız açılmakta ve öğrencilerimiz desteklenmektedir. Kitap okuma etkinlikleri, münazara kulüp etkinlikleri ve bilimsel projeler yürütülmektedir.							
İhtiyaçlar	Okuma kültürünü destekleyici MEB onaylı kitaplarla okul kütüphanesi zenginleştirilmelidir Öğrencilerin hazır bulunuşluk seviyelerine uygun DYK çalışmaları kapsamında daha çok denemelere katılmalıdır.							



ANKARA ATATÜRK ANADOLU LİSESİ 2024-2028 STRATEJİK PLANI

TEMA:	Eğitim ve Öğretimde Kalite							
STRATEJİK AMAÇ 2.	Öğrencileri ilgi, yetenek ve akademik becerileri doğrultusunda üst öğretime hazırlanması, yaratıcı, yenilikçi, girişimci, üretken, medeniyet ve kalkınmaya destek veren, ekonomiye değer katan bireyler olarak yetiştirilmesi sağlanacaktır.							
Hedef 2.2	Öğrencilerin ilgi, beceri ve yetenekler geliştirilerek üst öğrenime yerleşen öğrenci oranını artırmak							
PG NO	Performans Göstergeleri	Hedef Etkisi (%)	Başlangıç Değeri	2024 Hedef	2025 Hedef	2026 Hedef	2027 Hedef	2028 Hedef
PG 2.2.1	Bir üst öğrenime yerleşen öğrenci oranı	20	% 75	% 76	% 77	% 78	% 79	% 80
PG 2.2.2	Kariyer rehberliği faaliyetlerine katılan öğrenci 171 sayısı	20	% 94	% 95	% 96	% 97	% 97	% 97
PG 2.2.3	Tercih danışmanlığı faaliyetlerinde yararlanan öğrenci sayısı	10	% 73	% 74	% 75	% 76	% 77	% 77
PG 2.2.4	Kariyer rehberliği kapsamında yapılan faaliyet sayısı	10	7	8	9	10	10	10
PG 2.2.5	Yüksek Öğretim Kurumları Sınavlarında TYT de ilk 500-1000-5000-10000'de yer alan öğrenci sayısı	20	(140 öğrenci) % 48,78	% 49	% 50	% 51	% 52	% 53
PG 2.2.6	Yüksek Öğretim Kurumları Sınavlarında (AYT) ilk 500-1000-5000-10000 'de yer alan öğrenci sayısı	20	(171 öğrenci) % 59,58	% 60	% 61	% 62	% 63	% 64
Stratejiler	S1. Destekleme ve yetiştirme kurslarıyla öğrencilerin genel derslerdeki yeterlilikleri artırılabacaktır. S2. Öğrencilere yönelik bakanlığın hazırlamış olduğu dijital platformlar aracılığı ile yüz yüze eğitime destek olmak üzere uzaktan eğitim imkânları oluşturulacaktır. S3. Öğrencileri ilgi, yetenek ve ihtiyaçları doğrultusunda bir üst öğrenim programına hazırlayacak mesleki ve eğitsel rehberlik faaliyetleri yürütülecektir. S4 Üniversitelerle iş birliği yaparak öğrencilerimizin yükseköğretimi tanımalarını, üniversitelerin imkanlarından yararlanabilmeleri artırılması sağlanacaktır. S5 Kariyer rehberliği kapsamında yapılan faaliyet (panel, mezun buluşmaları, lisans programları tanıtımları v.b) sayıları artırılacaktır.							
Koordinatör Birim	Okul Müdürlüğü İlgili Derslerin Zümre Başkanları DYK Görevi Olan Öğretmenler							
İş birliği Yapılacak Birimler	İlgili Zümre Öğretmenlerinin tümü Okul Rehberlik Servisi Öğrenci velileri							
Riskler	Öğrencilerin, akademik başarı kaygısı nedeniyle sınav korkusu ve kaygı bozukluğu gibi durumlar yaşaması. Yeterli çalışma temposunu yakalayamaması veya çok fazla çalışıp erken yorulması. Öğrencilerin, sadece derece yapmaya odaklanmaları ve iyi bir sonuç almalarına rağmen tercih yapmamaları.							
Maliyet Tahmini	50.000 TL							
Tespitler	Velilere, sınav kaygısını doğru yönetmek ve aşırı hırs yapmamak hususlarında rehberlik yapılmalıdır. Öğrencilere etkin ve verimli der çalışma metotları ile ilgili rehberlik yapılmalıdır.Derece yapma amacına hedeflenerek iyi bir sonuç almasına rağmen tercih yapmayan öğrencilerin bulunması başarı oranını düşürmektedir.							



ANKARA ATATÜRK ANADOLU LİSESİ 2024-2028 STRATEJİK PLANI

İhtiyaçlar	Kariyer rehberliği kapsamında yapılan faaliyetler artırılmalıdır. Öğrencilere yönelik bakanlığın hazırlamış olduğu dijital platformlar daha fazla tanıtılmalıdır.								
TEMA:	Eğitim ve Öğretimde Kalite								
STRATEJİK AMAÇ 2.	Öğrencileri ilgi, yetenek ve akademik becerileri doğrultusunda üst öğretime hazırlanması, yaratıcı, yenilikçi, girişimci, üretken, kalkınmaya destek veren bireyler olarak yetiştirilmesi sağlanacaktır.								
Hedef 2.3	Öğrencilerin akademik başarısının artırılması ve yaşam becerilerinin geliştirilmesi için rehberlik faaliyetleri güçlendirilecektir.								
PG NO	Performans Göstergeleri	Hedefe Etkisi (%)	Başlangıç Değeri	2024 Hedef	2025 Hedef	2026 Hedef	2027 Hedef	2028 Hedef	
PG 2.3.1	Öğrenci görüşmeleri oranı	30	% 82	% 83	% 84	% 85	% 86	% 87	
PG 2.3.2	Veli görüşmeleri oranı	30	% 63	% 64	% 65	% 66	% 67	% 68	
PG 2.3.3	Öğretmen görüşmeleri sayısı	20	% 71	% 72	% 73	% 74	% 75	% 75	
PG 2.3.4	Düzenlenen etkinlik sayısı	10	25	25	25	25	25	25	
PG 2.3.5	Bireysel ve grup başarısını artırma uygulamaları sayısı	10	4	5	6	6	6	6	
Stratejiler	S1. Eğitsel/kişisel rehberlik çalışmaları kapsamında öğrencilerin eksikleri ihtiyaçları tespit edilerek bu ihtiyaçların giderilmesi için birey/grup bazlı planlamaların yapılması sağlanacaktır. S2. Sınıf rehber öğretmen ve okul rehber öğretmen arasındaki çalışma iş birliği güçlendirilerek sağlıklı ruh yapısına sahip, kendisini keşfetmeyi öğrenmiş mutlu bireyler yetiştirmeyi sağlamak amacıyla etkinlikler/uygulamalar gerçekleştirilecektir. S3. Rehberlik faaliyetlerinin kapsamı ve önemi ile ilgili öğretmenlere yönelik farkındalık çalışmaları yürütülecektir. S4. Öğrencilerin yaş dönem özellikleri, bu dönemde karşılaşılabilecek sorunlar ve bu sorunlarla baş etme, öğrenci-veli sağlıklı iletişim kurma yöntemleriyle ilgili velilere yönelik etkinlikler düzenlenecektir.								
Koordinatör Birim	Okul Müdürlüğü Okul Rehberlik Servisi Sınıf Rehber Öğretmenleri								
İş birliği Yapılacak Birimler	Okul Zümre Öğretmenlerinin tümü Okul Aile Birliği Öğrenci velileri								
Riskler	Öğretmen, öğrenci ve velilerin iş yoğunluğu, iş çalışma saatleri ve tempoları sebebiyle gerekli iş birliği çalışmalarına katılamamaları								
Maliyet Tahmini	40.000 TL								
Tespitler	Yeterli sayıda öğrencilere yönelik etkinlikler düzenlenmektedir. Velilere yönelik etkinliklere yüz yüze katılım yeterli olmamaktadır.								
İhtiyaçlar	Velilere yönelik rehberlik faaliyetleri, bilgilendirme toplantıları çevrim içi etkinlikle şeklinde düzenlenmelidir.								



ANKARA ATATÜRK ANADOLU LİSESİ 2024-2028 STRATEJİK PLANI

TEMA:	Kurumsal Kapasite							
STRATEJİK AMAÇ 3.	Okulun amaçlarına ulaşmasını sağlayacak kurumsal imkân ve yetkinlikler verimli ve sürdürülebilir bir şekilde geliştirilecektir.							
Hedef 3.1	Okulun fiziki mekânlarının okulun ihtiyaç ve hedefleri doğrultusunda iyileştirilmesi sağlanacaktır.							
PG NO	Performans Göstergeleri	Hedefe Etkisi (%)	Başlangıç Değeri	2024 Hedef	2025 Hedef	2026 Hedef	2027 Hedef	2028 Hedef
PG 3.1.1	İyileştirilen fiziki mekân (derslik, spor salonu, kütüphane, pansiyon vb.) sayısı	30	7	8	9	10	10	10
PG 3.1.3	Fiziksel mekânların temizlik ve hijyenine ilişkin memnuniyet oranı (%)	30	% 81	% 82	% 83	% 84	% 85	% 86
PG 3.1.4	Altyapı ve donatım eksikliği bulunan fiziksel birim sayısı	40	3	3	3	3	3	3
Stratejiler	S1. Okulun fiziki mekânlarının durum tespiti yapılacak ve iyileştirilme için önceliklendirilmiş bir plan doğrultusunda çalışmalar yapılacaktır. S2. Fiziki mekânların iyileştirilmesi için kamu idareleri, belediyeler ve işverenlerle iş birlikleri yapılacaktır. S3. Bilişim altyapısını güçlendirme çalışmaları yapılacaktır. S4. Temizlik ve hijyen memnuniyet düzeyi belirlemek için anketler uygulanarak yapılacak değerlendirmeler sonucunda gerekli tedbirler alınacaktır.							
Koordinatör Birim	Okul Müdürlüğü							
İş birliği Yapılacak Birimler	İlçe Milli Eğitim Müdürlüğü Yenimahalle Belediyesi							
Riskler	Yeterli ödenek olmaması. Okulun güçlendirme kararının olması.							
Maliyet Tahmini	500.000 TL							
Tespitler	FKB Laboratuvarları, resim atölyeleri ve müzik odası iyileştirme çalışmaları önceliklendirilmiş bir plan doğrultusunda gerçekleştirilmiştir.							
İhtiyaçlar	Spor salonu zemin bakım ve onarımı Bodrum katında bulunan konferans salonunun havalandırma ve acil çıkışının bakım ve onarımı							



ANKARA ATATÜRK ANADOLU LİSESİ 2024-2028 STRATEJİK PLANI

TEMA:	Kurumsal Kapasite							
STRATEJİK AMAÇ 3	Okulun amaçlarına ulaşmasını sağlayacak kurumsal imkân ve yetkinlikler verimli ve sürdürülebilir bir şekilde geliştirilecektir.							
Hedef 3.2	Okul yöneticilerinin ve öğretmenlerin mesleki gelişimleri güçlendirilecektir.							
PG NO	Performans Göstergeleri	Hedefe Etkisi (%)	Başlangıç Değeri	2024 Hedef	2025 Hedef	2026 Hedef	2027 Hedef	2028 Hedef
PG 3.2.1	Hizmet içi eğitim alan yönetici ve öğretmen oranı (%)	30	% 100	% 100	% 100	% 100	% 100	% 100
PG 3.2.2	Hizmet içi eğitim alan atölye ve laboratuvar öğretmeni oranı (%)	30	% 100	% 100	% 100	% 100	% 100	% 100
PG 3.2.3	Uzaktan hizmet içi eğitime katılan öğretmen oranı (%)	40	% 100	% 100	% 100	% 100	% 100	% 100
Stratejiler	S1. Okul yöneticilerinin ve öğretmenlerin mesleki gelişim ihtiyaçları tespit edilerek, bu ihtiyaçları gidermeye yönelik bir mesleki gelişim planı hazırlanacaktır. S2. Okul yöneticilerinin ve öğretmenlerin uzaktan hizmet içi eğitimlere katılmaları teşvik edilecektir. S3. Okul personelinin motivasyon, iş doyumunu ve kurumsal bağlılık düzeylerini artıracak çalışmalar yapılacaktır.							
Koordinatör Birim	Okul Müdürlüğü Okul Zümre Başkanları							
İş birliği Yapılacak Birimler	İlçe Milli Eğitim Müdürlüğü Orta Öğretim Genel Müdürlüğü							
Riskler	Eğitim zamanlamalarının, öğretmenlerin eğitim öğretim ders zamanına ve iş yoğunluğuna denk gelebilmesi. Eğitici eğitimi hizmet içi eğitimlere katılım oranının düşük olması.							
Maliyet Tahmini	250.000 TL							
Tespitler	Uygulanacak hizmet içi eğitim programlarına öğretmenler teşvik edilerek hizmet kalitesinin ve projelere katılımların artırılması sağlanmıştır. Hizmet içi eğitimlere katılımın gönüllülükle gerçekleştirilmektedir. Okulumuz personelinin iş güvenliği eğitimini tamamlamaları sağlanmıştır. Okul yöneticilerinin ve öğretmenler, uzaktan hizmet içi eğitimlere katılmayı daha çok tercih etmektedir.							
İhtiyaçlar	Hizmet içi eğitimlere katılımında eğitim öğretim ders akışının aksamaması esasına göre yürütülmelidir. Okul personelinin motivasyon ve kurumsal aidiyet geliştirmesini sağlayacak etkinlikler düzenlenmelidir.							



ANKARA ATATÜRK ANADOLU LİSESİ 2024-2028 STRATEJİK PLANI

TEMA:	Kurumsal Kapasite							
STRATEJİK AMAÇ 3.	Okulun amaçlarına ulaşmasını sağlayacak kurumsal imkân ve yetkinlikler verimli ve sürdürülebilir bir şekilde geliştirilecektir.							
Hedef 3.3	Eğitim ve öğretimin sağlıklı ve güvenli bir ortamda gerçekleştirilmesi için okul sağlığı ve güvenliği geliştirilecektir.							
PG NO	Performans Göstergeleri	Hedef Etkisi (%)	Başlangıç Değeri	2024 Hedef	2025 Hedef	2026 Hedef	2027 Hedef	2028 Hedef
PG 3.3.1	Okulda yaşanan kaza sayısı	5	0	0	0	0	0	0
PG 3.3.2	Bağımlılıkla mücadele ile ilgili konularda eğitim alan öğrenci ve öğretmen sayısı	10	% 80	% 81	% 82	% 83	% 84	% 85
PG 3.3.3	Akran zorbalığı ve siber zorbalıkla ilgili konularda eğitim alan öğrenci ve öğretmen sayısı	10	% 30	%81	%82	%83	%84	%85
PG 3.3.4	Sağlıklı beslenme ve obezite ile ilgili konularda verilen eğitim alan öğrenci ve öğretmen sayısı	10	% 40	%32	%34	%35	%38	%40
PG 3.3.5	Hijyen, gıda güvenliği, bulaşıcı hastalıklar ile ilgili konularda verilen eğitim alan öğrenci ve öğretmen sayısı	10	% 30	%42	%44	%46	%48	%50
PG 3.3.6	Disiplin kuruluna sevk edilen olay sayısı	10	6	5	4	3	2	1
PG 3.3.7	Afete hazırlık eğitimlerine katılan öğrenci ve öğretmen sayısı	10	% 98	% 98	% 98	% 98	% 98	% 98
PG 3.3.8	İlkyardım eğitimlerine katılan öğrenci ve öğretmen sayısı	10	% 98	% 98	% 98	% 98	% 98	% 98
PG 3.3.9	Sivil savunma eğitimlerine katılan öğrenci ve öğretmen sayısı	10	% 98	% 98	% 98	% 98	% 98	% 98
PG 3.3.10	Afet ve acil durum tatbikat sayısı	10	2	3	3	3	3	3
PG 3.3.11	Onur belgesi alan öğrenci sayısı	5	84	86	88	90	92	94
Stratejiler	<p>S1. Atölye ve laboratuvarlarda iş kazası yaşanmaması için bilgilendirme faaliyetleri yapılacak ve eğitim ortamları iş güvenliği ve sağlığına uygun hâle getirilecektir.</p> <p>S2. Öğrenci, öğretmen ve velilerde farkındalık oluşturmak için bağımlılıkla mücadele, akran zorbalığı, siber zorbalık, sağlıklı beslenme ve obezite, hijyen, bulaşıcı hastalıklar ve gıda güvenliği gibi konularda alan uzmanları ile iş birliğinde eğitimler düzenlenecektir.</p> <p>S3. Okulda yaşanan disiplin olaylarının nedeni rehber öğretmen koordinasyonunda sınıf rehber öğretmeni ve öğrencilerin diğer öğretmenleriyle iş birliğinde tespit edilerek bu konuda çalışmalar yapılarak öğrencilerin ve velilerin farkındalıkları artırılacak, başarılı ve örnek davranış sergileyen öğrencilerin onur belgesiyle ödüllendirilmesi ve bu öğrencilerin diğer öğrencilere örnek olması sağlanacaktır.</p> <p>S4. Doğa, insan ve teknoloji kaynaklı (deprem, sel, heyelan, yangın, çığ ve salgın hastalıklar vd.) afetlere karşı gerekli tedbirlerin alınması için çalışmalar yapılacak, Afet ve acil durum tatbikatları düzenlenecektir.</p> <p>S5. Doğa, insan ve teknoloji kaynaklı (deprem, sel, heyelan, yangın, çığ ve salgın hastalıklar vd.) konularında alan uzmanları ile iş birliğinde öğretmen, öğrenci ve veliler farkındalık eğitimleri verilecektir.</p> <p>S6. Sivil savunma alanında Afet Hazırlık kulüp faaliyetleri kapsamında etkinlikler düzenlenecek, okul afet ve acil durum eylem planının güncel tutulması sağlanacaktır.</p>							



ANKARA ATATÜRK ANADOLU LİSESİ 2024-2028 STRATEJİK PLANI

TEMA:	Kurumsal Kapasite
STRATEJİK AMAÇ 3.	Okulun amaçlarına ulaşmasını sağlayacak kurumsal imkân ve yetkinlikler verimli ve sürdürülebilir bir şekilde geliştirilecektir.
Hedef 3.3	Eğitim ve öğretimin sağlıklı ve güvenli bir ortamda gerçekleştirilmesi için okul sağlığı ve güvenliği geliştirilecektir.
Koordinatör Birim	Okul Müdürlüğü Okul Rehberlik Servisi Okul Ödül Ve Disiplin Kurulu
İş birliği Yapılacak Birimler	Okul Afete Hazırlık Kulübü Okul Sağlığı Ekibi Sınıf Rehber Öğretmenleri Okul Yemekhane, Kantin Personeli ve Okul Servis Personeli Tüm zümre öğretmenleri Atölye, Laboratuvar ve Spor Salonu kullanan zümrelerin başkanları
Riskler	Öğrencilerin yaşları gereği kurallara uymakta zorluk yaşamaları Laboratuvarlar ve Atölyelerde koruyucu malzemelerin kullanılmaması Doğa, insan ve teknoloji ve salgın hastalıklar kaynaklı kazaların yaşanması
Maliyet Tahmini	100.000 TL
Tespitler	Yeterli sayıda öğrencilere yönelik ve velilere ve okul personellerine seviyelerine göre etkinlik düzenlemek. Okul sağlığı denetleme çalışmaları etkin yürütülmektedir.
İhtiyaçlar	Dış paydaş eğitim kurumlarından eğitim verecek yetkin kişilere ulaşmak



ANKARA ATATÜRK ANADOLU LİSESİ 2024-2028 STRATEJİK PLANI

TEMA:	Kurumsal Kapasite							
STRATEJİK AMAÇ 3.	Okulun amaçlarına ulaşmasını sağlayacak kurumsal imkân ve yetkinlikler verimli ve sürdürülebilir bir şekilde geliştirilecektir.							
Hedef 3.4	İklim değişikliğinin olumsuz etkilerini azaltmak ve çevresel sürdürülebilirliği sağlamak için tasarruf tedbirleri kapsamında enerji verimliliği artırılacaktır.							
PG NO	Performans Göstergeleri	Hedef Etkisi (%)	Başlangıç Değeri	2024 Hedef	2025 Hedef	2026 Hedef	2027 Hedef	2028 Hedef
PG 3.4.1	Elektrik tüketimi miktarı (kw)	40	137.312,00 kw	137.250,00 kw	137.000,00 kw	136.800,00 kw	136750,00 kw	136500,00 kw
PG 3.4.2	Su tüketim miktarı (m3)	30	3.348,75m3	3.347,00m3	3.346,718 m3	3.345,00m3	3.344,718 m3	3.34,718m3
PG 3.4.3	Doğalgaz/akaryakıt/kömür tüketim miktarı (m3/lt/kg)	30	483.906,67 m3	483.905,00 m3	483.904,00 m3	483.903,00 m3	483.902,00 m3	483.900,00 m3
Stratejiler	S1. Okul elektrik, su ve yakıt tüketimi miktar ve tutar olarak izlenerek tüketimi artıran unsurlar araştırılacak ve verimliliği artıracak tedbirler alınacaktır. S2. Tasarruf tedbirleri kapsamında enerji verimliliği ile ilgili farkındalık çalışmaları yapılacaktır. S3. Enerji tasarrufunun sağlanması için atölye ve laboratuvarlarda tedbir alınmasına yönelik çalışmalar yapılacaktır. S4. Enerji tasarrufuna yönelik proje geliştirilecektir.							
Koordinatör Birim	Okul Müdürlüğü Okul Rehberlik Servisi Sürdürülebilir Yaşam Kulübü							
İş birliği Yapılacak Birimler	Okul Yemekhane ve Kantin Personeli Tüm zümre öğretmenleri Atölye, Laboratuvar ve Spor Salonu kullanan zümrelerin başkanları Enerji ve Tabii Kaynaklar Bakanlığı Çevre Şehircilik ve İklim Değişikliği Bakanlığı							
Riskler	Enerji verimliliği konusunda öğrencilerin daha dikkatli davranmaması. Tasarruf ve verimliliği artıracak tedbirlere uyum konusunda yeteri kadar farkındalık oluşturamamak. Laboratuvarlar ve Atölyelerde tedbir alınmasına yönelik çalışmalara dikkat edilmemesi.							
Maliyet Tahmini	500.000 TL							
Tespitler	Enerji ve su tasarrufu konularında farkındalık oluşturacak gerekli çalışmalar yapılmıştır. Enerji ve su tasarrufu farkındalığını ve bilinçli tüketime teşvik arttırmak amacıyla okulumuzda "Sıfır Atık" projesi ve izleme çalışmalarına devam edilecektir.							
İhtiyaçlar	Enerji tasarrufuna yönelik projeler geliştirilmelidir. Sürdürülebilir Yaşam Kulübü etkinlikleri daha aktif ve farkındalığı arttırmaya yönelik olmalıdır. Atıklardan dönüşüm projeleri geliştirilmelidir.							



4.4. Stratejilerin Belirlenmesi

Stratejilerimiz, okulun hedeflerine nasıl ulaşılabileceğini gösteren kararlar bütünüdür. İyibelirlenmiş stratejiler olmaksızın hedefleri etkili bir biçimde uygulamaya geçirmek mümkün değildir. Stratejiler, hedeflerimize yönelik belirlenmiştir. Her bir hedef için alternatif stratejiler değerlendirilerek hazırlanan tablolarda performans göstergelerinin altında yer verilmiş, tüm tema ve amaçlar için ayrı ayrı belirlenmiştir.

Stratejiler oluşturulurken okulun kaynakları ve farklı alanlardaki yetkinliği göz önünde bulundurulmuştur. Stratejiler, hedeflerin hangi faaliyetlerle uygulamaya geçirileceğinin çerçevesini çizmek üzere belirlenmiş ve bu stratejiler cevaplanması gereken şu sorulara göre değerlendirilerek oluşturulmuştur:

- Hedeflere ulaşmada karşılaşılabilecek sorunlar nelerdir?
- Hedeflere ulaşmak için izlenebilecek alternatif yol ve yöntemler nelerdir?
- Alternatiflerin maliyetleri ile olumlu ve olumsuz yönleri nelerdir?



4.5. Maliyetlendirme

Stratejik planda belirlenen hedeflerin plan dönemi için tahmini maliyeti tespit edilmiştir. Tahmini Maliyetler Tablosunda gösterilen maliyetler ile tahmin edilen kaynakların uyumlu olmasına dikkat edilmiştir. Ancak öngörülen kaynakların öngörülen maliyetlerin tahsis edilen kaynakları aşması durumunda hedef ve stratejiler, daha düşük maliyetli olanları seçilerek, zamanlaması değiştirilebilir, kapsamı küçültülebilir olarak belirlenmiştir. Önceliklendirmeye göre ve Millî Eğitim Bakanlığı, İl/İlçe Milli Eğitim Müdürlüğü Stratejik Planları esas alınarak yapılmıştır.

Tablo 37. Tahmini Maliyet Tablosu

Kaynak Tablosu	2024	2025	2026	2027	2028	Toplam Maliyet
Genel Bütçe	800.000	1.072.000	1.457.920	2.011.930	2.856.940	8.198.790
Valilik ve Belediyelerin Katkısı	25.000	33.500	45.560	62.873	89.279	256.212
Okul Aile Birliği	150.000	201.000	273.360	377.237	535.676	1.537.273
TOPLAM	975.000	1.306.500	1.776.840	2.452.039	3.481.896	9.992.275
Amaç ve Hedef No	2024	2025	2026	2027	2028	Beş Yıllık Toplam
AMAÇ 1	292.500	391.950	533.052	735.612	1.044.569	2.997.682
Hedef 1	146.250	195.975	266.526	367.806	522.284	1.498.841
Hedef 2	146.250	195.975	266.526	367.806	522.284	1.498.841
AMAÇ 2	292.500	391.950	533.052	735.612	1.044.569	2.997.682
Hedef 1	73.125	97.988	133.263	183.903	261.142	749.421
Hedef 2	73.125	97.988	133.263	183.903	261.142	749.421
Hedef 3	73.125	97.988	133.263	183.903	261.142	749.421
Hedef 4	73.125	97.988	133.263	183.903	261.142	749.421
AMAÇ 3	390.000	522.600	710.736	980.816	1.392.758	3.996.910
Hedef 1	97.500	130.650	177.684	245.204	348.190	999.227
Hedef 2	97.500	130.650	177.684	245.204	348.190	999.227
Hedef 3	97.500	130.650	177.684	245.204	348.190	999.227
Hedef 4	97.500	130.650	177.684	245.204	348.190	999.227
AMAÇ TOPLAM	975.000	1.306.500	1.776.840	2.452.039	3.481.896	9.992.275



5. İZLEME VE DEĞERLENDİRME

İzleme ve değerlendirme süreci kurumsal öğrenmeyi buna bağlı olarak da faaliyetlerin sürekli olarak iyileştirilmesini sağlar. İzleme ve değerlendirme faaliyetleri sonucunda elde edilen bilgiler kullanılarak stratejik plan gözden geçirilerek, hedeflenen ve ulaşılan sonuçlar karşılaştırılacaktır. Bu karşılaştırmalar sonucunda da gerekli görülen durumlarda stratejik planın güncellemesi kararı verilebilir.

İzleme, amaç ve hedeflere kaydedilen ilerlemeyi takip etmek amacıyla uygulama öncesi ve uygulama sırasında sürekli ve sistematik olarak nitel ve nicel verilerin toplandığı ve analiz edildiği tekrarlı bir süreçtir. Performans göstergeleri aracılığıyla amaç ve hedeflerin gerçekleşme sonuçlarının belirli bir sıklıkla izlenmesi ve belirlenen dönemler itibarıyla raporlanarak yöneticilerin değerlendirilmesine sunulması, izleme faaliyetlerini oluşturulacaktır.

Hedefe İlişkin Değerlendirme: Her yılın ilk altı ayında ilgili hedefe ait performans göstergelerinin performans düzeyi dikkate alınarak izlemenin yapıldığı yılın sonu itibarıyla hedeflenen değere ulaşıp ulaşılmadığının analizi yapılacaktır. Hedeflenen değere ulaşılmasını engelleyecek hususlar ve riskler varsa bunlar değerlendirilecek ve hedeflenen değerlere ulaşılmasını sağlayacak temel tedbirlere kısaca yer verilecektir.

Okulumuz için izleme değerlendirme faaliyetleri örneklendirilmiş olan izleme ve değerlendirme şablonu kullanılarak her eğitim-öğretim dönemi sonunda bir kere olacak şekilde gerçekleştirilecektir. Bu şablon ile planlanan hedefe ne oranda ulaşıldığı ve buna dair değerlendirmeler ifade edilecektir.

Hedef Performansının Hesaplanması: Gösterge değerlerinin kümülatif olarak belirlenmemesi durumunda hedef performansının hesaplanmasında izleme dönemindeki yıl sonu hedeflenen değer ile izleme dönemindeki gerçekleştirme değerinin kümülatif değeri baz alınacaktır.

Bir göstergenin performansı %100'ü aşabilir ancak hedef performansının ölçümünde bu değer 100 olarak alınarak, diğer göstergelerin hedefe etkisinin doğru hesaplanması sağlanacaktır.

T.C.MİLLİ EĞİTİM BAKANLIĞI

**YENİMAHALLE KAYMAKAMLIĞI
YENİMAHALLE İLÇE MİLLİ EĞİTİM MÜDÜRLÜĞÜ
ANKARA ATATÜRK ANADOLU LİSESİ
MÜDÜRLÜĞÜ
2024-2028 STRATEJİK PLANI**

